



RÉPUBLIQUE  
FRANÇAISE

*Liberté  
Égalité  
Fraternité*

ADEME



AGENCE DE LA  
TRANSITION  
ÉCOLOGIQUE



EXPERTISES

# ATLAS 2023

ADEME  
Nouvelle-Aquitaine



Mars  
2024

**Ce document est édité par l'ADEME**

**ADEME - Direction régionale Nouvelle-Aquitaine**

40 rue des Terres de Borde  
CS 31330 | 33080 BORDEAUX

**Coordination technique et conception :** ADEME, GLOAGUEN Jérémy

**Traitement de données :** ADEME, GEKIERE Sandrine et HOUSSIN Quentin

**Création graphique et cartographique :** AREC Nouvelle-Aquitaine, ROMARY Camille et SAINTE CLAIRE Tamara

**Coordination graphique :** ADEME, LE CASTREC Marie-Jeanne

**Crédits photo :** FABRE Patrick / ADEME, LE CASTREC Marie-Jeanne / ADEME

**Brochure réf. 012385**

**ISBN :** 979-10-297-2273-8 - mars 2024

**Dépôt légal :** ©ADEME Éditions, mars 2024

Toute représentation ou reproduction intégrale ou partielle faite sans le consentement de l'auteur ou de ses ayants droit ou ayants cause est illicite selon le Code de la propriété intellectuelle (art. L 122-4) et constitue une contrefaçon réprimée par le Code pénal. Seules sont autorisées (art. 122-5) les copies ou reproductions strictement réservées à l'usage privé de copiste et non destinées à une utilisation collective, ainsi que les analyses et courtes citations justifiées par le caractère critique, pédagogique ou d'information de l'oeuvre à laquelle elles sont incorporées, sous réserve, toutefois, du respect des dispositions des articles L 122-10 à L 122-12 du même Code, relatives à la reproduction par reprographie.

# EDITO

## **2023 : de nouveaux records d'engagements de l'ADEME pour accélérer la transition écologique en Nouvelle-Aquitaine**

En 2023, l'action de l'ADEME en Nouvelle-Aquitaine a atteint un nouveau niveau record :

- **805 projets soutenus financièrement ;**
- **240 millions € d'engagements ;**
- **1,198 milliard € d'investissements ; accompagnés, soit 1 € d'aide ADEME pour 4,9 € investis.**

Alors que la transition écologique constitue un axe prioritaire de l'ensemble des politiques publiques de l'État, sa déclinaison en Nouvelle-Aquitaine continuera d'être renforcée et accélérée grâce aux moyens engagés par l'ADEME en 2024.

Les moyens engagés par l'ADEME pour accompagner la transition écologique des acteurs publics et privés de Nouvelle-Aquitaine ont été renforcés massivement ces dernières années. En 2023, nous constatons que tous les territoires, toutes les filières, tous les secteurs d'activité sont désormais engagés pour mettre en œuvre des actions en faveur de la transition écologique.

En 2024, notre ambition est d'accélérer leurs investissements, d'identifier et de soutenir les innovations et les expérimentations, de les orienter vers les solutions les plus adaptées à leurs besoins. Nous nous appuyons pour cela sur un réseau de partenaires régionaux locaux essentiels pour atteindre la neutralité carbone en 2050.

**Mathieu Anglade,**  
**Directeur régional**  
**de l'ADEME Nouvelle-Aquitaine**









# INTRO

## Un atlas pour « découvrir<sup>1</sup> » ?

L'atlas régional proposé par l'ADEME Nouvelle-Aquitaine a pour principal objectif de représenter l'état des lieux annuel des principales stratégies déployées par l'ADEME aux différentes échelles du territoire : région, département, contrat de relance et de transition écologique (CRTE) et intercommunalité (EPCI). Nous pouvons retenir de cette édition 2023 :

- **En matière de transition énergétique**, la généralisation accélérée des contrats de chaleur renouvelable territoriaux (CCRT) sur l'ensemble du territoire (carte p. 28) permet d'accompagner tous les projets d'entreprises et de collectivités, quel que soit la taille du projet. Aujourd'hui 17 territoires sont couverts par le dispositif, 660 opérations soutenues attendues en matière de développement de la chaleur renouvelable représentant plus de 60 millions d'euros d'aides en 3 ans. La couverture régionale sera totale en 2024.
- **En matière de décarbonation**, au titre de France 2030, 61 projets ont été lauréats représentant plus de 657 ktCO<sub>2</sub>e évitées dans l'atmosphère soit plus que les objectifs à atteindre au titre du Schéma régional d'aménagement, de développement durable et d'égalité des territoires (SRADDET) depuis 2020.

- **En matière d'économie circulaire**, le tri à la source des biodéchets se généralise à l'échelle régionale conformément à la réglementation (63% de la population couverte) et de nouveaux territoires adhèrent à la tarification incitative (22 territoires en cours de mise en œuvre) (cartes p. 10 et 12).
- **En matière de planification écologique**, et d'animation des territoires, les contrats d'objectifs territoriaux se développent et concernent 66 intercommunalités et 70% de la population (carte p. 20).

Par ailleurs, les actions dans le cadre du plan de relance et de France 2030, ont permis d'intensifier les actions en faveur des entreprises. Les différents programmes déployés par l'ADEME ont impacté des entreprises de toutes les tailles et sur l'intégralité des territoires et ont concerné de multiples thématiques (cartes p. 38, 39 et 40).

<sup>1</sup>

• R. BRUNET, *La carte mode d'emploi*, Paris, Fayard/reclus, 1987.

## AVERTISSEMENT

**Cet atlas n'est pas un outil  
d'évaluation des politiques  
menées par l'agence en Nouvelle-  
Aquitaine, mais une mise en  
perspective de notre action dans  
sa dimension territoriale**

# SOMMAIRE

Edito page **03**

Introduction page **05**

## Économie circulaire page **08**

Territoires accompagnés dans la généralisation du Tri à la source des biodéchets :

AAP TRIBIO (Région/ADEME) & Fonds Vert page **10**

Tarification incitative en Nouvelle-Aquitaine en 2023 page **12**

Projets soutenus par l'ADEME sur le thème du Réemploi, Réutilisation, Réparation depuis 2018 page **13**

Projets soutenus par l'ADEME à travers le Fonds Economie Circulaire et le Fonds Vert en 2023 page **14**

Démarches d'écologie industrielle et territoriale soutenues par l'ADEME depuis 2018 page **15**

## Territoires durables page **16**

Territoires Engagés Transition Ecologique Volet Climat-Air-Energie (CAE) Page **18**

Territoires Engagés Transition Ecologique Volet Economie Circulaire (ECi) Page **19**

Territoires Engagés Transition Ecologique, collectivités soutenues à travers un Contrat d'Objectif Territorial (COT) Page **20**

Aides engagées par l'ADEME par département en 2023 Page **21**

Aides engagées par l'ADEME par département depuis 2017 Page **22**

Aides engagées par l'ADEME par CRTE depuis 2021 Page **23**

Entreprises soutenues par l'ADEME en 2023 (tous Fonds confondus) Page **24**





## Transition énergétique

page 26

Contrat de Chaleur Renouvelable Territorial (CCRt) en 2023	Page 28
Contrat de Chaleur Renouvelable Patrimonial en 2023	Page 29
Aides du Fonds Chaleur engagées par l'ADEME en 2023	Page 30
Aides du Fonds Chaleur engagées par l'ADEME par département depuis 2015	Page 31
Projets soutenus par le Fonds Chaleur et le BCIAT et production de chaleur renouvelable et de récupération par département depuis 2019	Page 32

## France 2030 et Plan de relance

page 34

Hébergements et restaurants aidés par le Fonds Tourisme durable depuis 2021	Page 36
PME et TPE soutenues dans leur engagement pour la transition écologique (dispositif TREMPLIN) depuis 2020	Page 37
Projets soutenus par l'ADEME via le Fonds de décarbonation de l'industrie en 2023	Page 38
Projets soutenus par l'ADEME via les dispositifs BCIAT et BCIB depuis 2021	Page 39
Projets soutenus par l'ADEME via l'appel à projet ORMAT (Objectif Recyclage Matière) pour favoriser le recyclage et l'incorporation de matière recyclée	Page 40

# ECONOMIE CIRCULAIRE

## **Territoires accompagnés par l'ADEME et la Région dans la mise en place du tri à la source des biodéchets : vers une couverture totale de la région.**

Les territoires engagés dans une démarche de tri à la source des biodéchets soutenus par l'ADEME dans le cadre du Fonds Vert représentent en Nouvelle-Aquitaine presque les deux-tiers des territoires en charge de la collecte des déchets ménagers. Il s'agit essentiellement d'une population située dans les espaces ruraux ou périurbains. Malgré de nettes avancées en 2023 (Grand Poitiers, Limoges Métropole), les centres villes de nos agglomérations sont en retard sur le tri à la source des biodéchets. En effet, le compostage domestique y est peu aisé et la mise en place d'une collecte dédiée plus délicate et coûteuse.

## **Situation en 2023 de la tarification incitative : de nouveaux territoires concernés**

La tarification incitative repose sur l'intégration d'une part variable dans la facture ou la taxe d'enlèvement des ordures ménagères, selon la production réelle de déchets du ménage. Depuis 2010, la tarification incitative ne fait que progresser dans notre région, car elle permet de diminuer fortement la part des déchets résiduels destinés à l'enfouissement ou l'incinération. A titre d'exemple, la communauté de communes Ouest Limousin (87), a réduit entre 2017 et 2020 de 35% la quantité d'ordures ménagères résiduelles et augmenté celle des collectes recyclables de 15%. La tarification incitative concerne aujourd'hui près de 16% de la population en Nouvelle-Aquitaine et devrait représenter 1,2 millions d'habitants en 2025 soit 20,5% et potentiellement jusqu'à 2 millions d'habitants en 2028. Les territoires engagés sont essentiellement des territoires ruraux (Dordogne avec près de 100% de la population couverte en 2025, Corrèze avec presque la moitié de la population déjà concernée, Lot et Garonne avec

une dynamique départementale importante). Les territoires engagés ont majoritairement choisi la redevance incitative (REOMi), même si la taxe incitative (TEOMi) est amenée à se développer.

## **Projets accompagnés par l'ADEME dans le cadre de l'AAP Réemploi Réparation Réutilisation (RRR)**

Le réemploi, la réparation et la réutilisation contribuent au prolongement de la durée de vie des produits et participent à l'économie circulaire et à la réduction de la production des déchets. Dans le cadre du Plan Régional de Prévention et de Gestion des Déchets (PRPGD), la Région Nouvelle-Aquitaine et l'ADEME ont lancé un appel à projet RRR visant à augmenter l'offre des recycleries par territoire tout en s'efforçant de mailler le territoire ainsi qu'à moderniser les recycleries existantes pour leur permettre de développer un modèle économique « pérenne ». Les projets soutenus concernent aussi bien les activités économiques classiques que celles du champ de l'économie sociale et solidaire, ainsi que les collectivités. La Nouvelle-Aquitaine compte actuellement 56 recycleries sur 78 structures du réemploi, avec pour objectif de dépasser la barre des 100 structures pérennes à l'horizon 2030.

**L'ADEME  
PARTICIPE  
ACTIVEMENT À  
PROMOUVOIR  
L'ÉCONOMIE  
« CIRCULAIRE »**

23

millions d'euros  
de crédit dédiés  
en 2023 pour  
financer plus de  
81 opérations  
grâce au fonds  
économie  
circulaire.



## Projets soutenus par l'ADEME à travers le fonds économie circulaire en 2023

L'économie circulaire est une des clés qui nous permettra d'atteindre la neutralité carbone en 2050. Elle nous permet de limiter nos consommations de ressources, et par conséquent limiter nos émissions de carbone.

Dans ce cadre, l'ADEME Nouvelle-Aquitaine a pu aider 81 opérations en 2023 pour 23,1 M€, essentiellement pour des opérations de prévention des déchets pour le réemploi, pour le tri à la source des biodéchets ainsi que le développement de la tarification incitative. Par ailleurs, des modèles économiques tendant à une production plus durable des biens et services ont également été soutenus auprès des entreprises et de leurs réseaux, à travers, l'écoconception, l'écologie industrielle et territoriale, l'économie de la fonctionnalité et les achats privés responsables.

## Démarches d'écologie industrielle et territoriale soutenues par l'ADEME

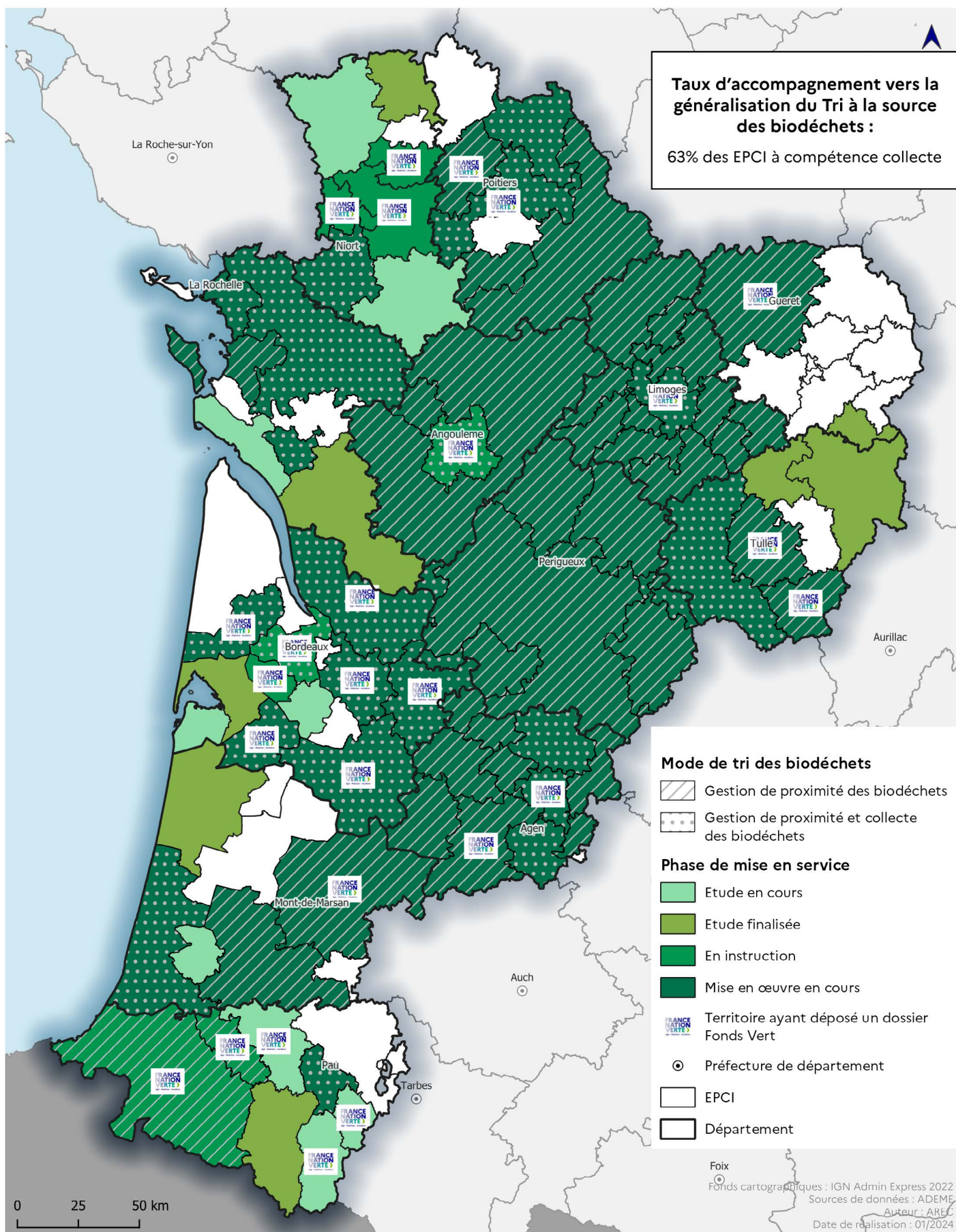
L'ADEME et la Région Nouvelle-Aquitaine soutiennent, au travers du dispositif EITNA les démarches d'écologie Industrielle et territoriale visant à créer, sur une zone géographique, des synergies de mutualisation ou de substitution entre acteurs économiques et

notamment industriels. Avec l'appui du centre de ressources, plus de 25 porteurs de projet ont initié une réflexion et une quinzaine ont démarré leur mise en œuvre avec l'appui d'un animateur. Ce type de démarche nécessitant plusieurs années avant d'atteindre un équilibre économique, seules quelques démarches, principalement en milieu industriel dense, sont aujourd'hui pérennes.

**COLLECTE DES  
BIODECHETS**  
Brive-la-Gaillarde (19)

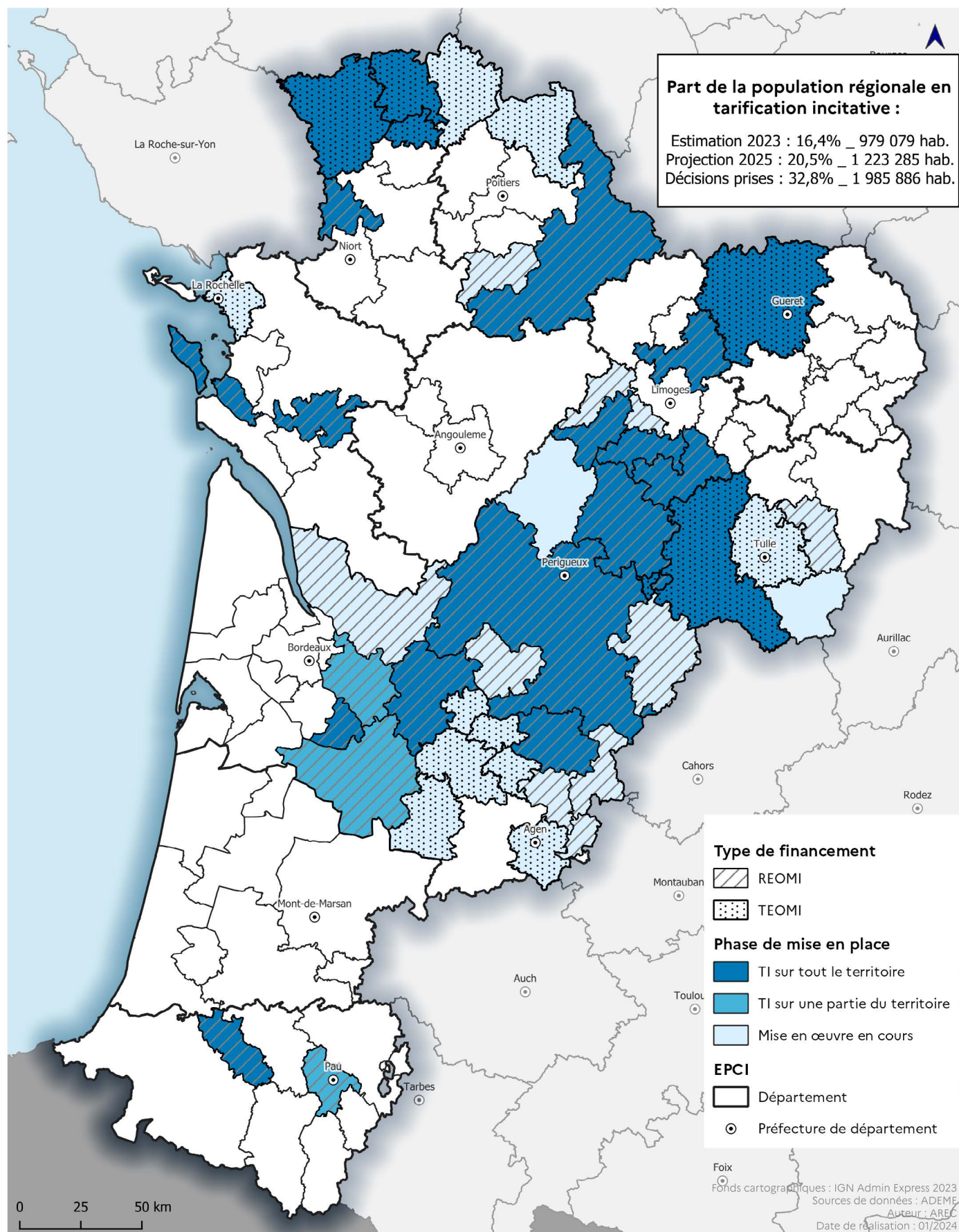


# Territoires accompagnés dans la généralisation du Tri à la source des biodéchets : AAP TRIBIO (Région/ADEME) & Fonds Vert



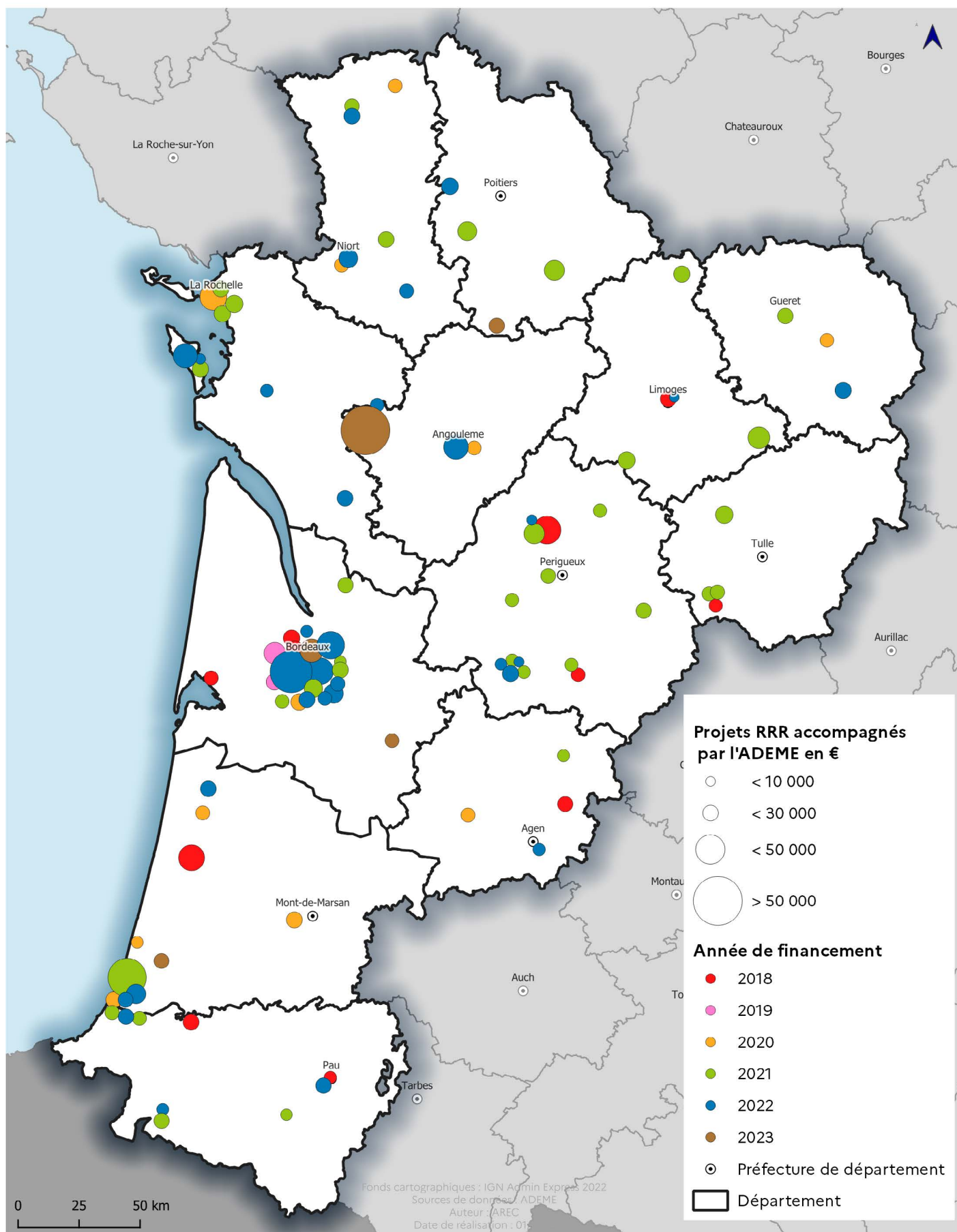




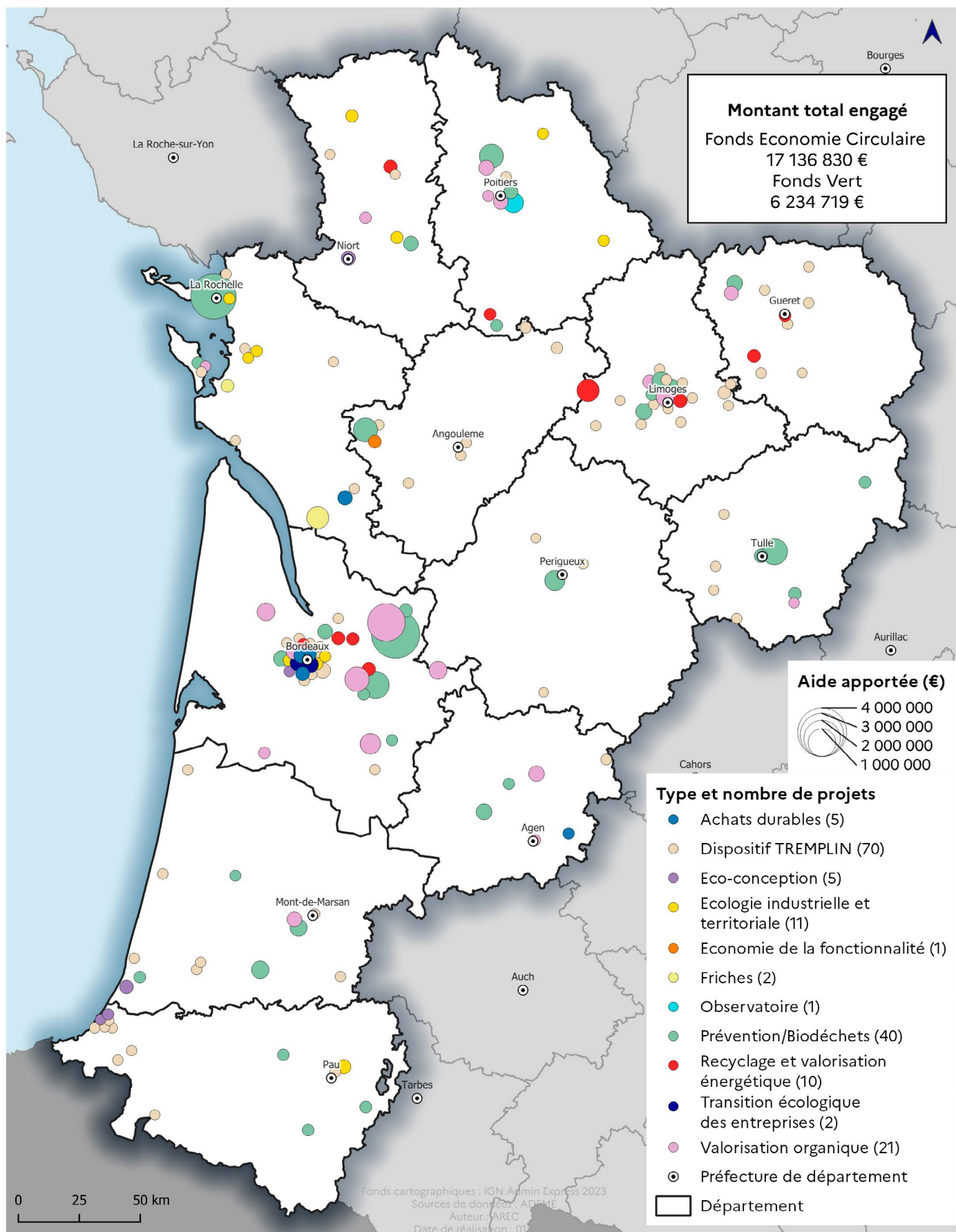


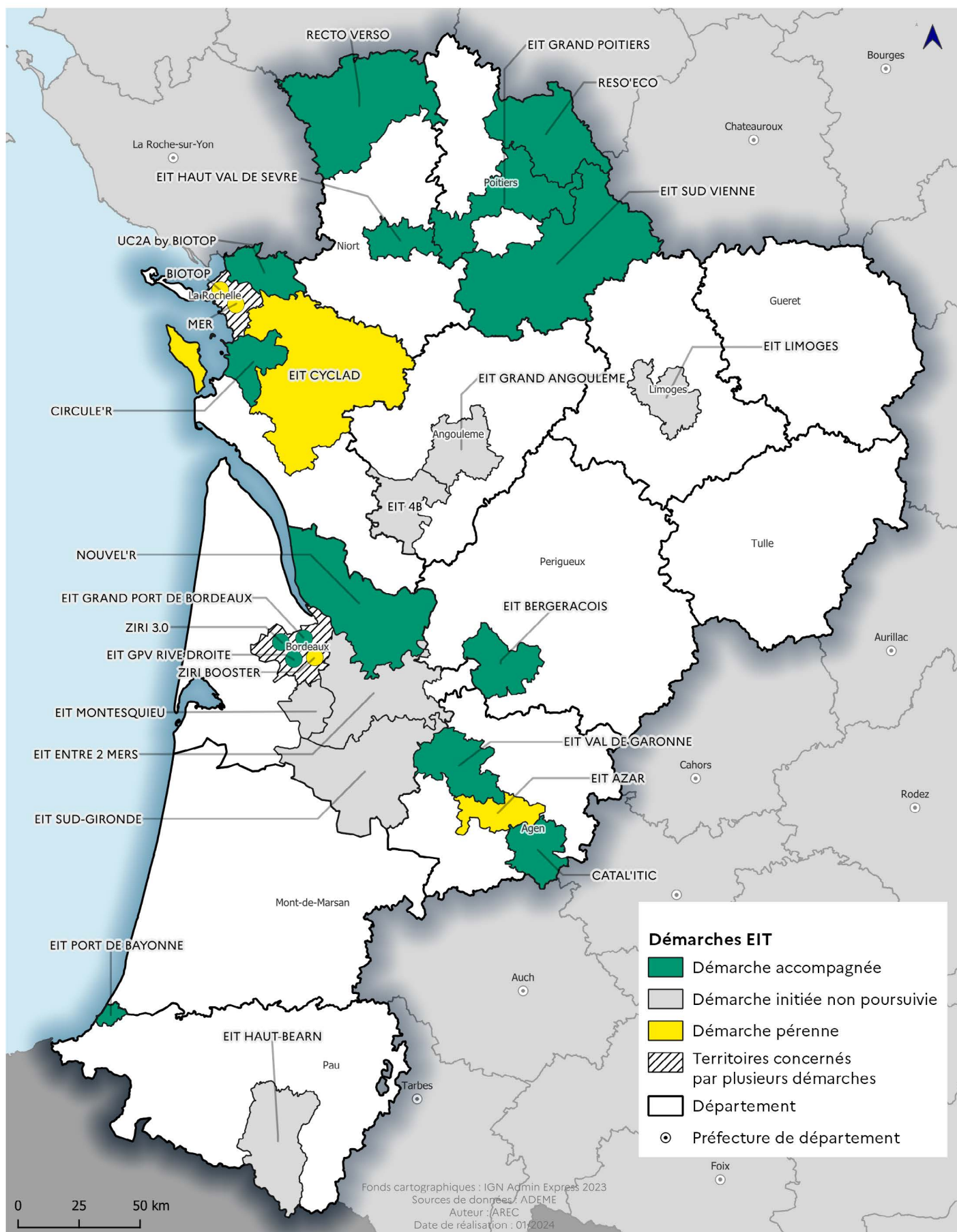


# Projets soutenus par l'ADEME sur le thème du Réemploi, Réutilisation, Réparation depuis 2018-2023



# Projets soutenus par l'ADEME à travers le Fonds Economie Circulaire et le Fonds Vert en 2023







# TERRITOIRES DURABLES

## **Territoires engagés transition écologique dans la démarche de labélisation Climat Air Energie**

La labélisation climat air énergie est une démarche d'amélioration continue adossée notamment aux plans climat air énergie des collectivités. Démarche plutôt portée par les communautés d'agglomération, elle a, depuis le lancement des contrats de relance et de transition écologique (CRTE) été largement amplifiée. Aujourd'hui, cette dynamique concerne toute la région et bon nombre de nos intercommunalités utilise la démarche (54/157), des plus modestes (CC du Pays de Villeneuve en Armagnac Landais - 6 275 hab.) à la plus peuplée (Bordeaux Métropole - 791 958 hab.)

## **Territoires engagés transition écologique dans la démarche de labélisation Economie Circulaire**

La labélisation économie circulaire est une démarche d'amélioration continue adossée aux programmes locaux de prévention de production de déchets et stratégies locales de développement économique notamment. Démarche plutôt portée par les syndicats de gestion des déchets ménagers, elle a, elle aussi, été largement diffusée depuis le lancement des CRTE. Avec 55 intercommunalités et 9 syndicats de gestion, cette démarche expérimentale en 2018, est depuis particulièrement diffusée en Nouvelle-Aquitaine.

## **Territoires engagés transition écologique dans un contrat objectif territorial**

Dispositif dédié aux territoires en retrait, les COT permettent aux collectivités d'engager une démarche de transition écologique, qui s'appuie sur les labellisations ECi et CAE, méthode qui garantit l'engagement et la progression de la collectivité. Ils sont développés en Nouvelle-Aquitaine depuis 2021 (2 collectivités accompagnées) et 2023 (26 collectivités accompagnées au total). Ces COT

sont les outils d'ingénierie dédiée aux contrats de relance et de transition écologique.

## **Aides accordées par l'ADEME et rapportées au nombre d'habitants par département**

Les territoires, ruraux comme urbains, bénéficient tous des aides de l'ADEME. Il est à noter que les Deux-Sèvres, la Charente et la Creuse arrivent en tête des départements les mieux dotés.

### **L'ADEME**

participe activement à promouvoir son programme « Territoire engagé pour la transition écologique » et le complète, en 2023 d'un réseau « Élus pour agir »

## **Moyenne annuelle d'aides engagées par l'ADEME depuis 2015 et rapportée au nombre d'habitant par département**

Les territoires ruraux de la région en tête : En raisonnant par habitant, les aides de l'ADEME concernent, sur le long terme, les territoires plus ruraux. En toute logique, c'est le Limousin qui a bénéficié des aides de l'ADEME les plus élevées par habitant.

# 26

collectivités accompagnées dans le cadre d'un  
« Contrat objectif territorial (COT) ».



## Aides engagées par l'ADEME par CRTE depuis 2021

On constate une très grande diversité sur les niveaux d'aide par CRTE avec en tête quelques territoires ruraux de l'est de la région ainsi que sur le littoral landais influencés par de grands projets industriels en faible nombre.

## Entreprises soutenues par l'ADEME en 2023 (tous Fonds confondus)

La répartition par département est dominée par la Gironde tant en montant qu'en nombre de dossiers. Pour le reste du territoire, le montant d'aide engagé par département est largement corrélé à l'accompagnement de quelques gros projets industriels qui pèsent sur le bilan global.

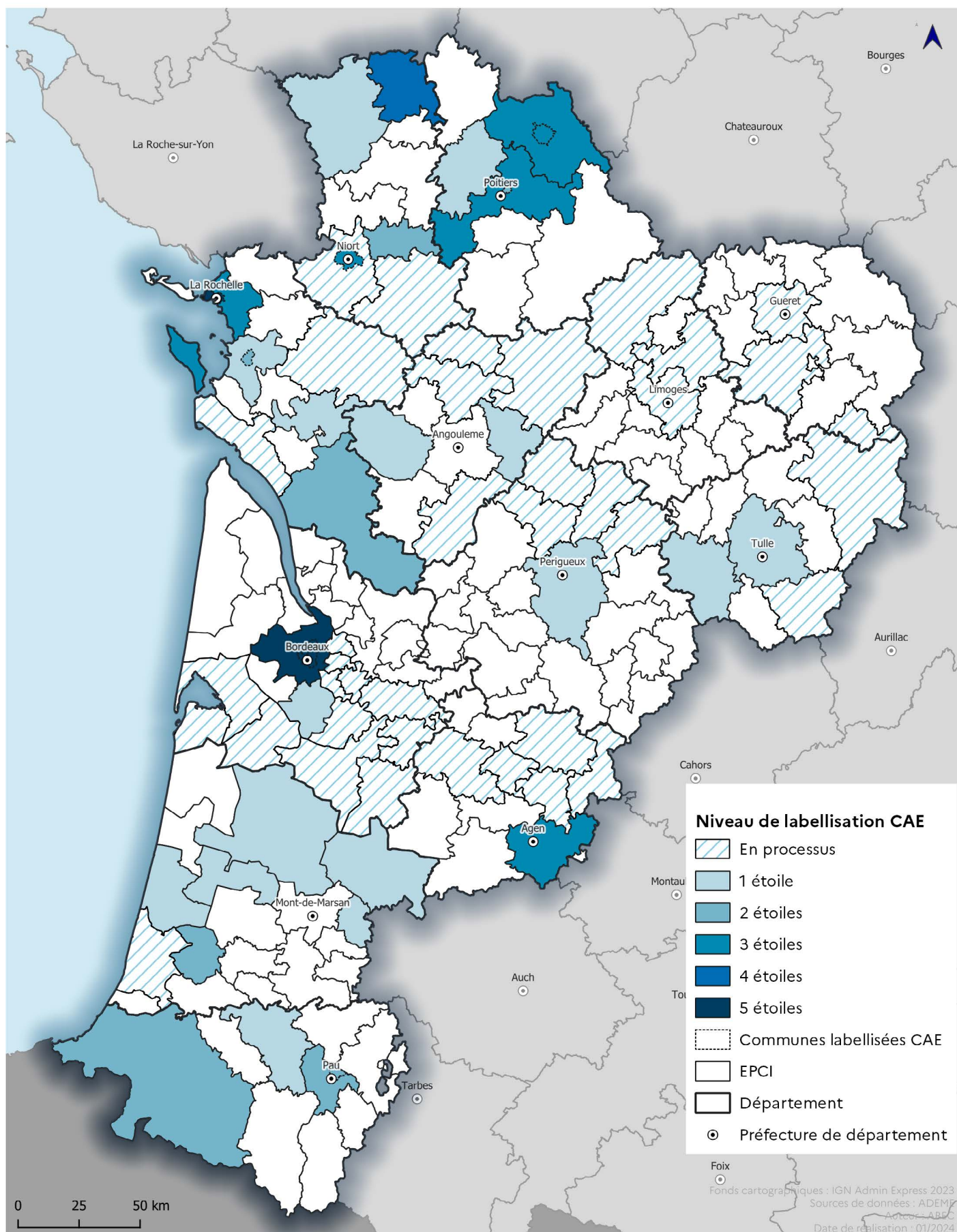
### MAIRIE DE MEYMAC

La Communauté de communes de Haute-Corrèze est double-labellisée « Territoire engagé pour la transition écologique » référentiel Economie circulaire (validé) et Climat air énergie (en cours)



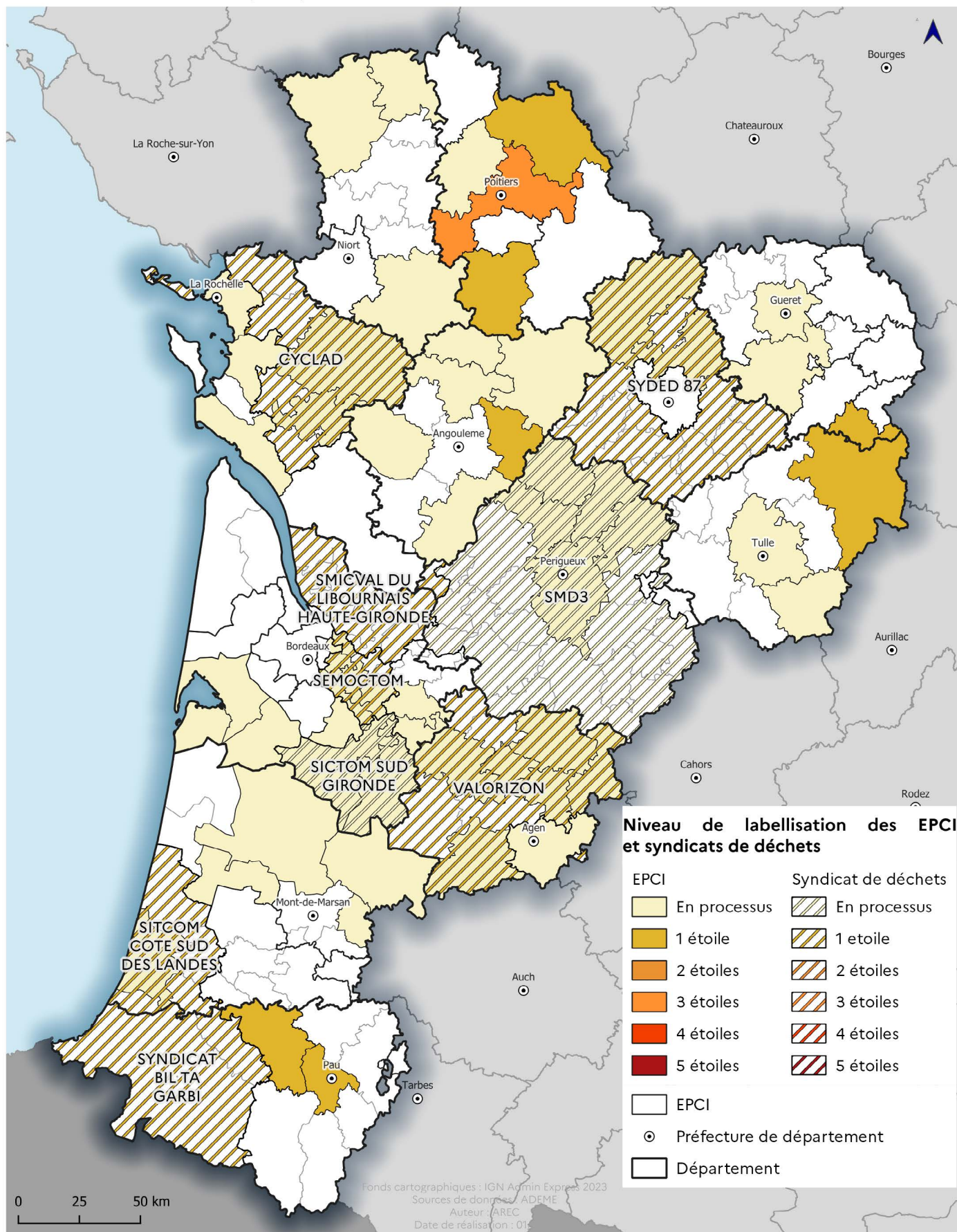


# Territoires Engagés Transition Écologique Volet Climat-Air-Énergie (CAE)

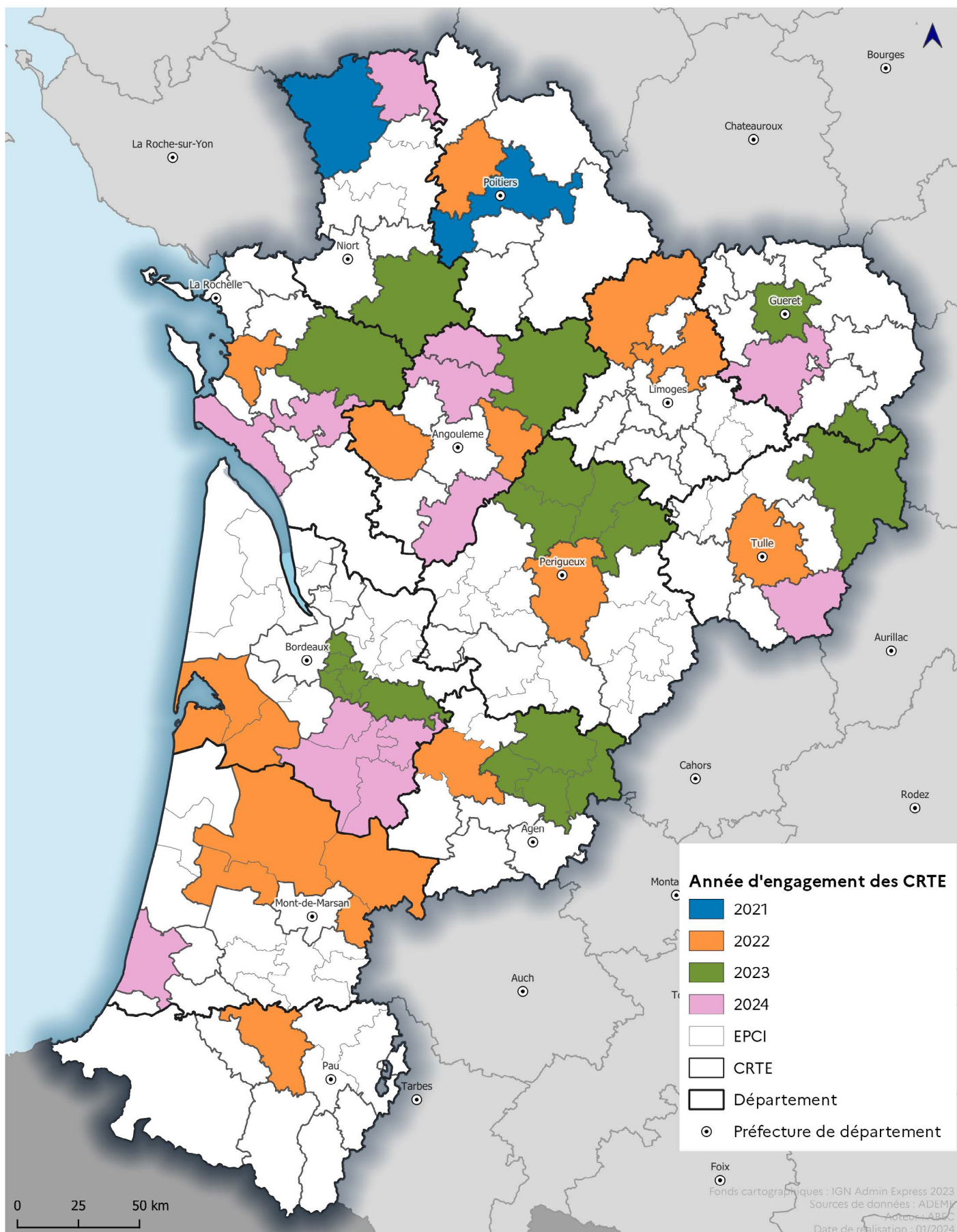




# Territoires Engagés Transition Écologique Volet Economie Circulaire (ECi)

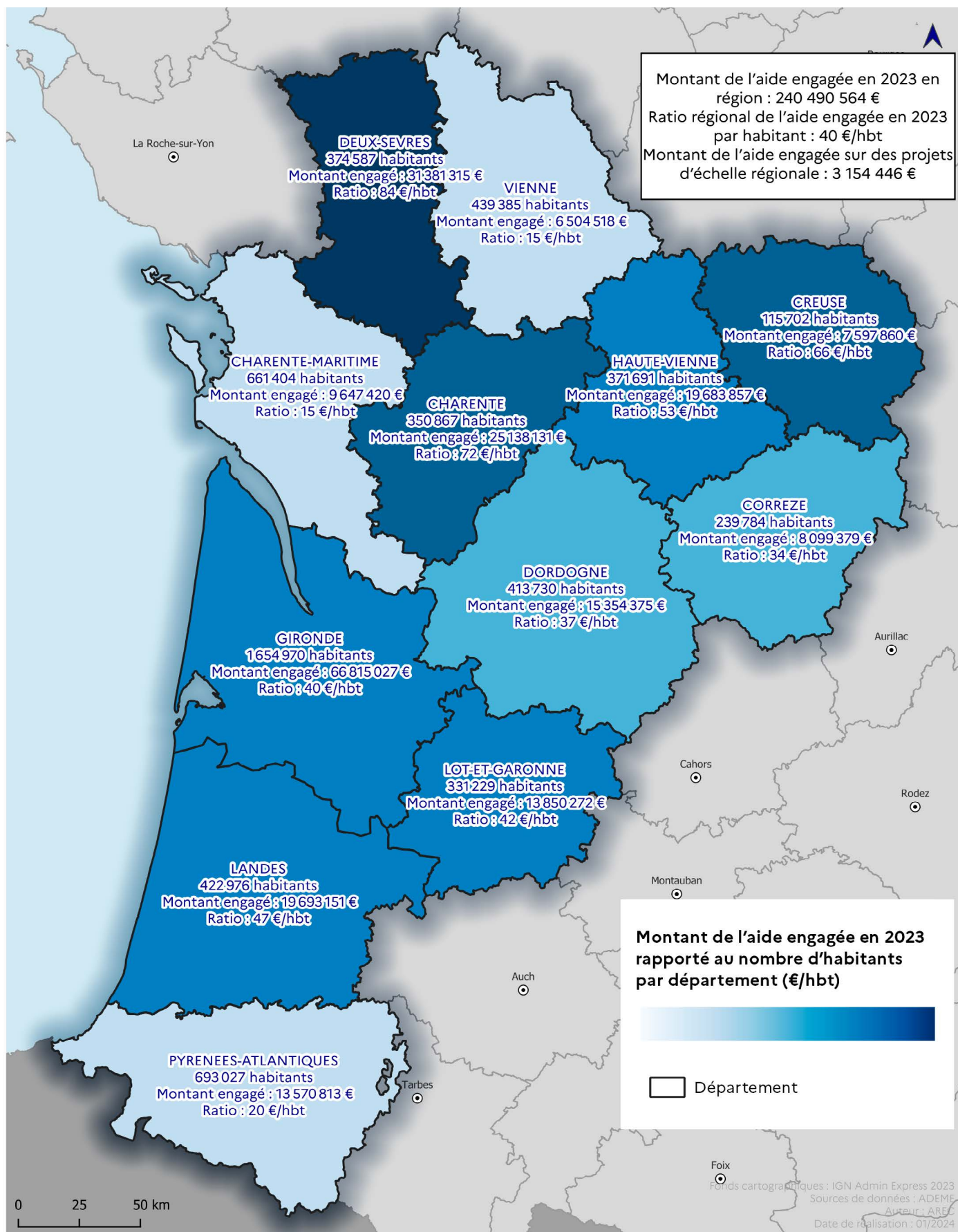


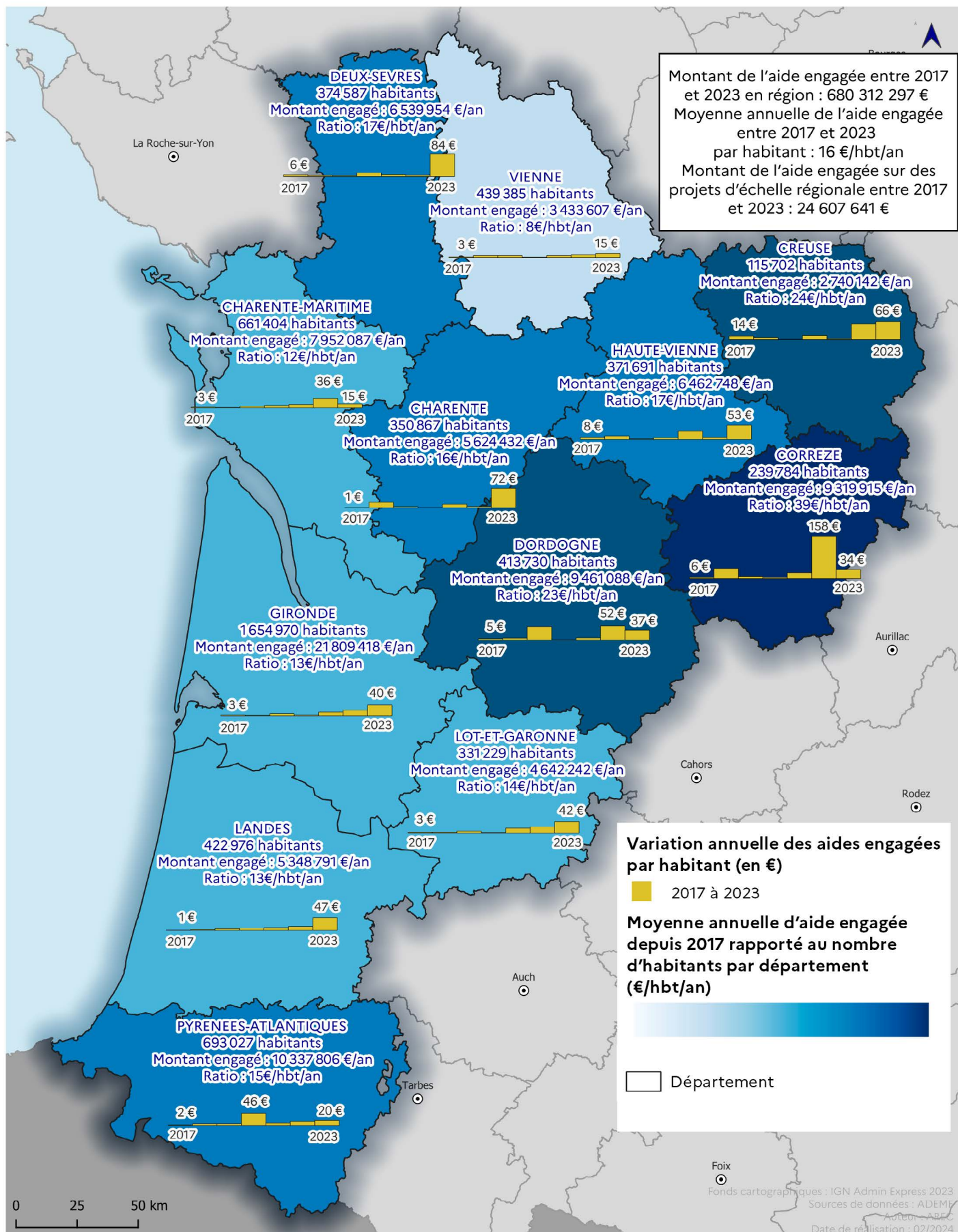
# Territoires Engagés Transition Écologique, collectivités soutenues à travers un Contrat d'Objectifs Territorial (COT)



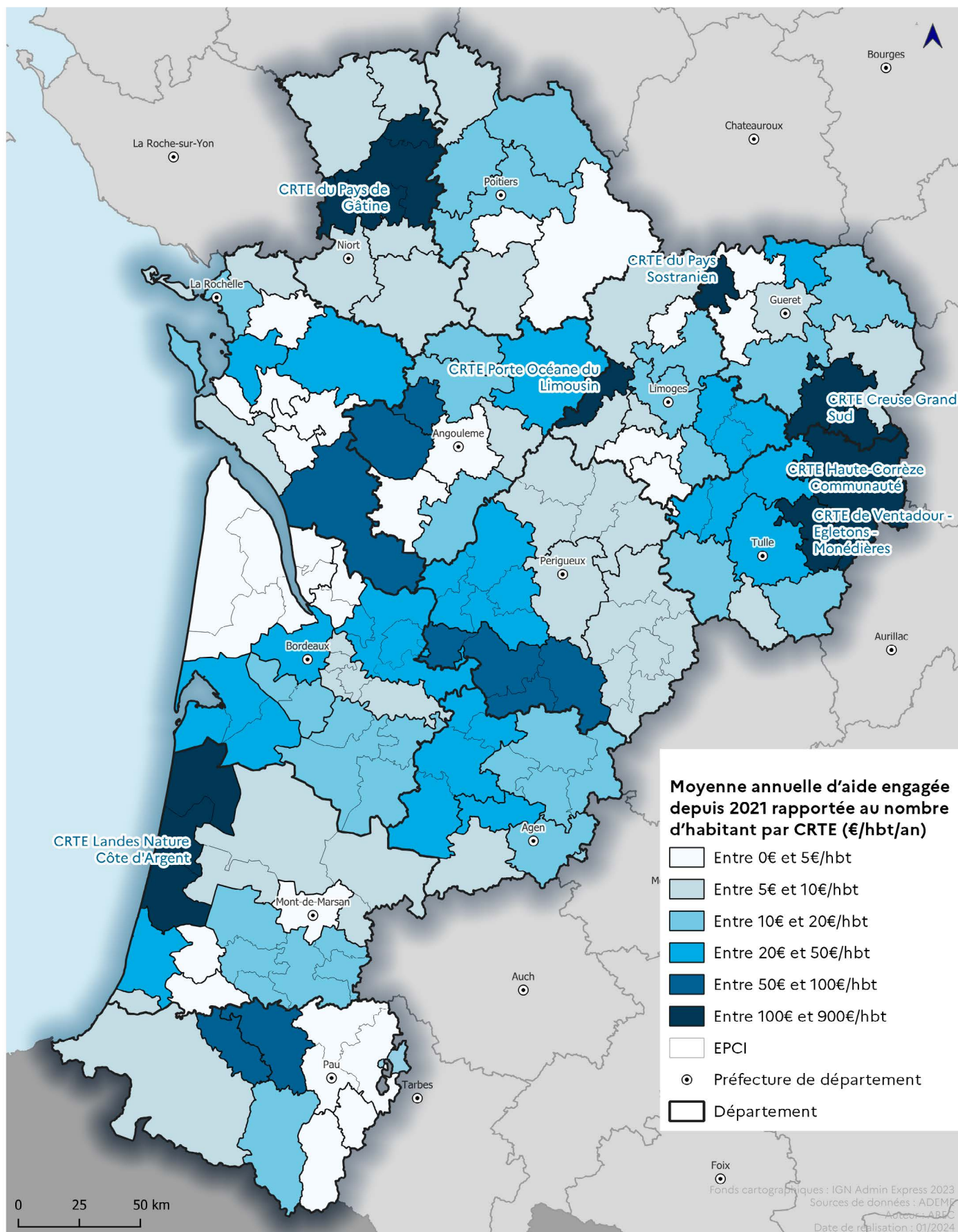


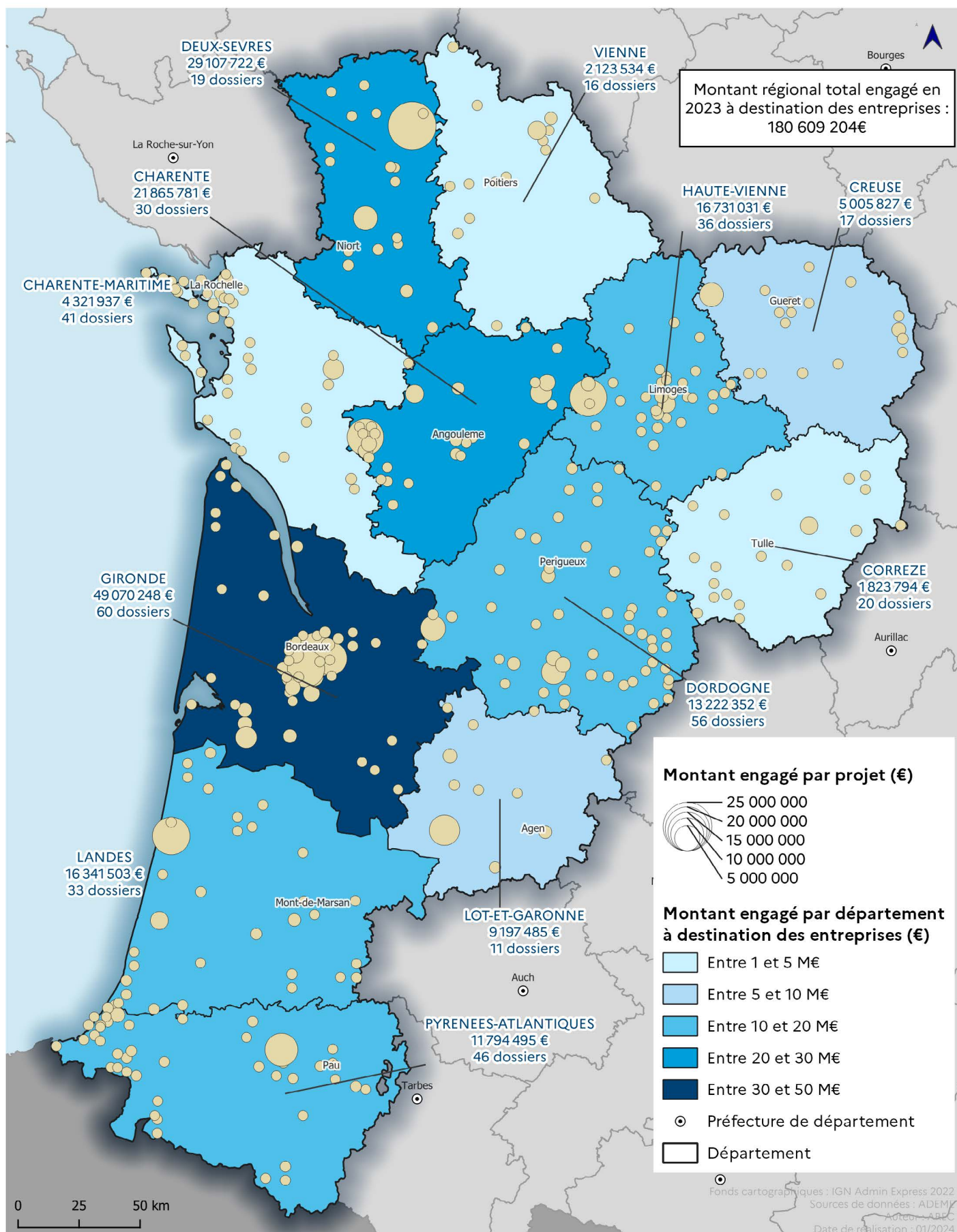
# Aides engagées par l'ADEME par département en 2023













**5<sup>e</sup> ÉDITION DU  
CARREFOUR DES  
TERRITOIRES EN  
NOUVELLE-AQUITAINE**

22 mai 2023 - Bordeaux (33)



# TRANSITION ÉNERGETIQUE

## Contrat de chaleur renouvelable territorial (CCRT) : vers une couverture totale du territoire en 2024

Les contrats de développement des énergies renouvelables thermiques se généralisent et permettent ainsi d'aider, sur l'ensemble des territoires régionaux, les projets de développement des énergies renouvelables thermiques (bois, solaire, géothermie, réseau de chaleur) quel que soit la taille du projet. Fin 2023, 95% de la population régionale était concernée et la couverture devrait être complète fin 2024. Les objectifs de ces contrats sont ambitieux :

- 660 opérations aidées partout sur le territoire
- 10% des objectifs de production de chaleur renouvelable étaient d'ores et déjà atteints fin 2023 (carte p. 25)

## Contrat de chaleur renouvelable patrimonial : quelques acteurs pionniers

Similaires aux CCRT mais pour le patrimoine de structures (privées et publiques), ce type de contrat ne demande qu'à se développer à l'avenir et concerne actuellement peu de structures. Toutefois, la généralisation des CCRT devraient permettre également l'accompagnement patrimonial. Ces contrats concernent principalement le nord de la région et le département des Pyrénées-Atlantiques.

## Aides du Fonds chaleur apportées par l'ADEME en 2023 : la Gironde en tête

Sans surprise, les aides accordées au titre du Fonds chaleur en 2023 concernent particulièrement le département de la Gironde, qui affiche la densité de population la plus élevée de la région et qui affiche également une forte concentration d'entreprises. Néanmoins, tous les départements de la région ont bénéficié des aides du fonds chaleur en 2023. En outre, ce sont essentiellement des opérations à l'usage du bois-énergie qui ont été accompagnées par le fonds chaleur depuis 2019 (carte p. 27).

## Aides du fonds chaleur apportées par l'ADEME depuis 2015 rapportées au nombre d'habitant par département

Les territoires ruraux sont les mieux dotés, notamment la Dordogne, les Pyrénées-Atlantiques, la Charente et le Limousin (en particulier la Corrèze et la Creuse).

**10% DES  
OBJECTIFS DE  
PRODUCTION  
DE CHALEUR  
RENOUVELABLE  
ISSUE DE CCRT  
ÉTAIENT DÉJÀ  
ATTEINTS FIN  
2023**

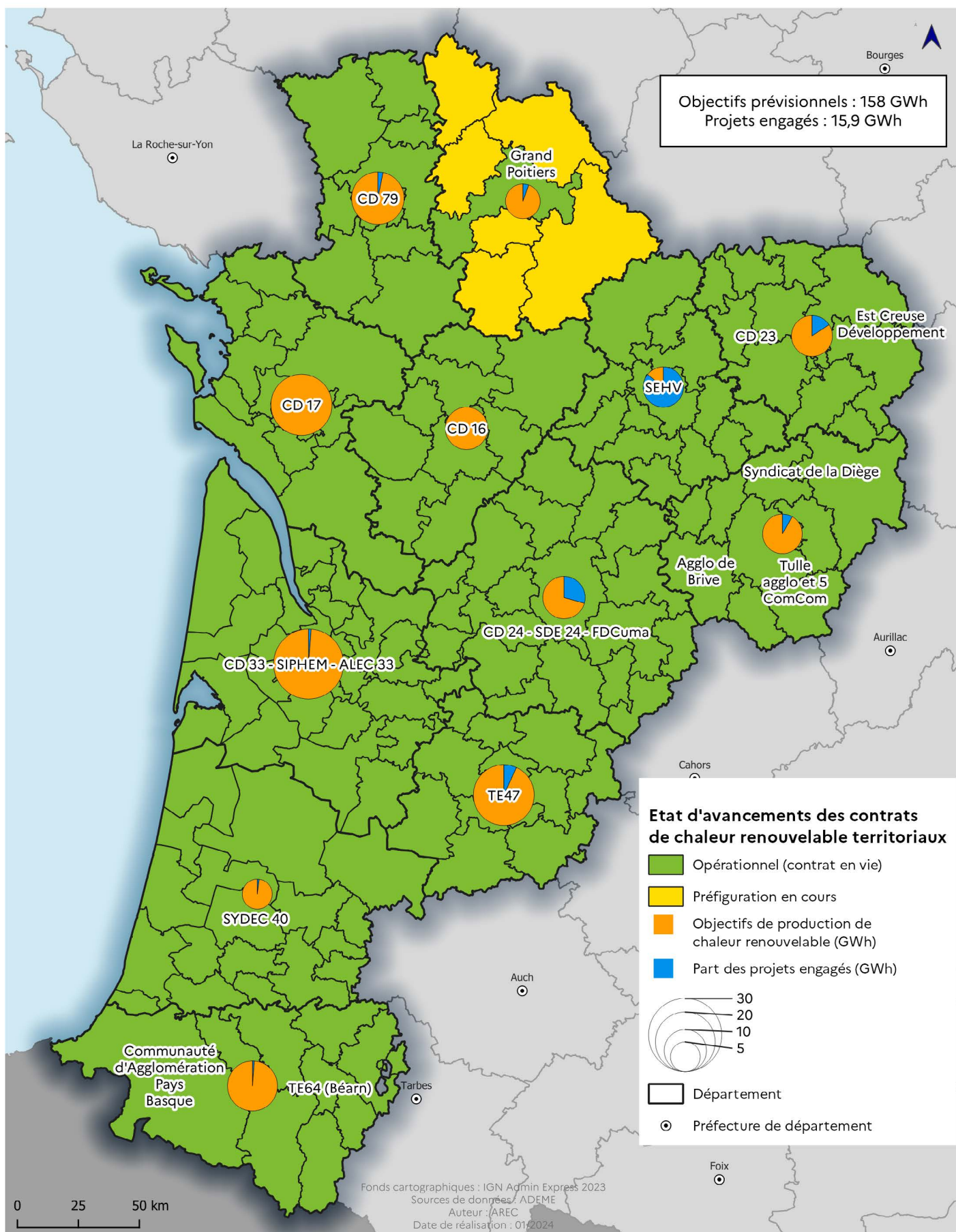
660

opérations aidées le territoire

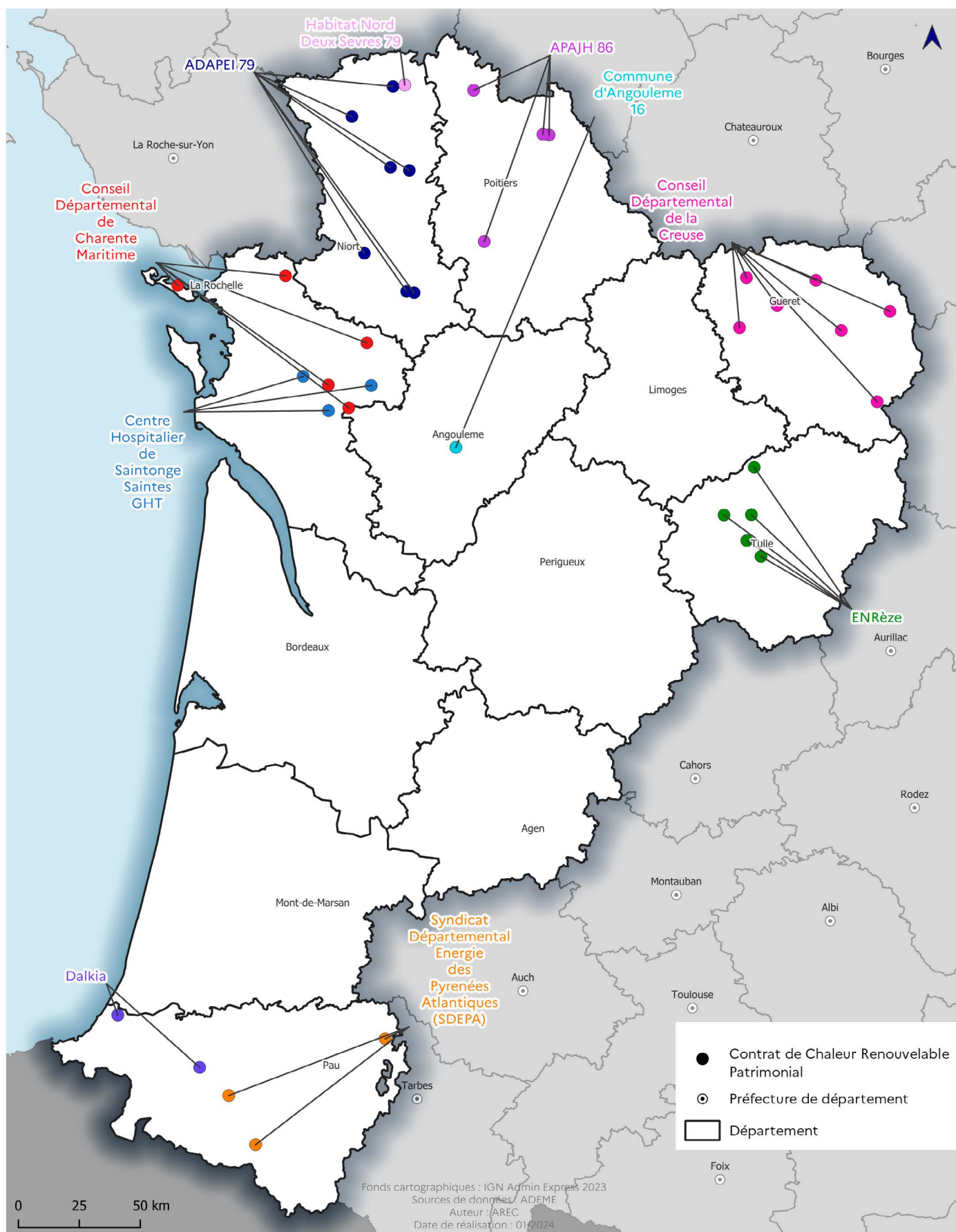


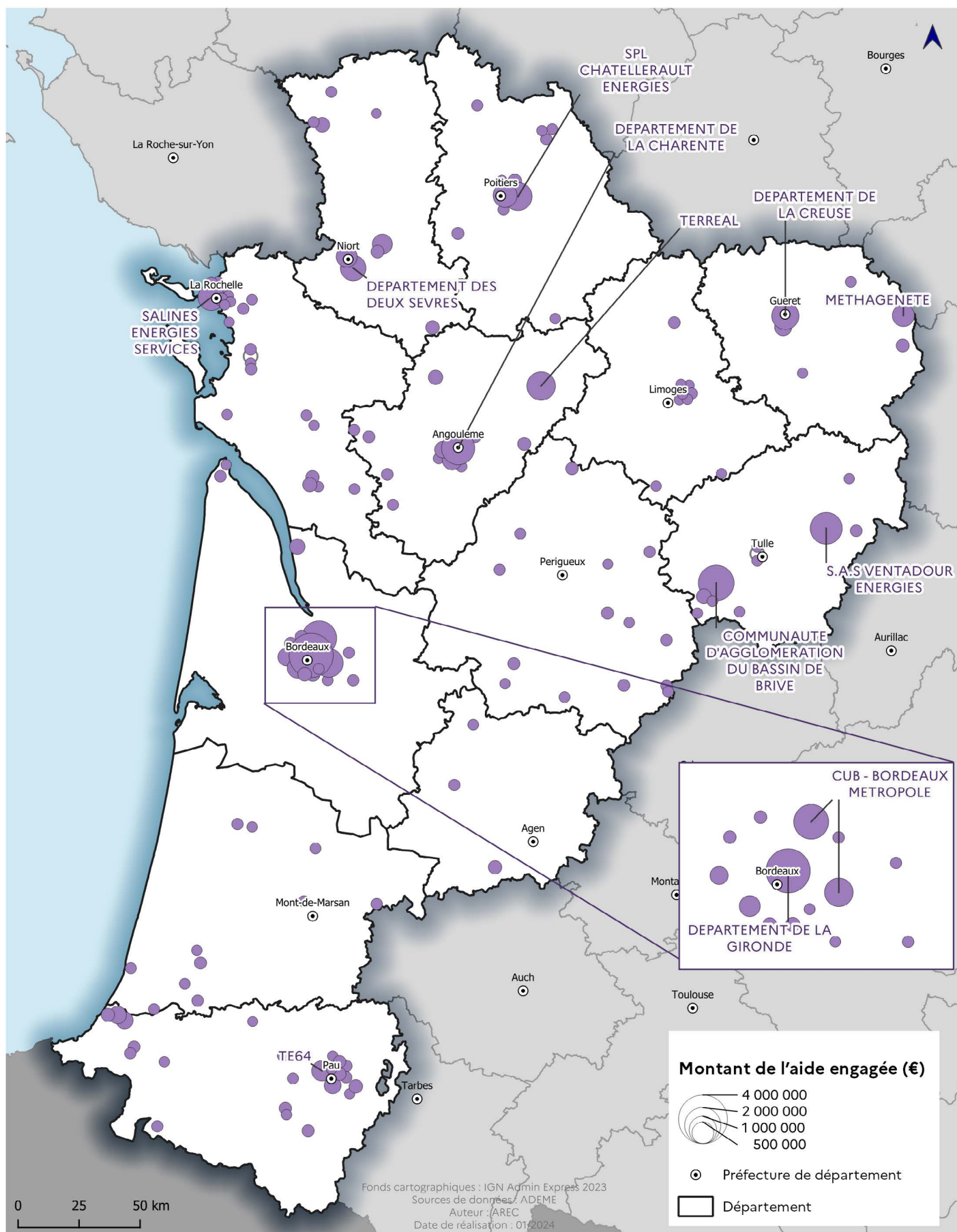




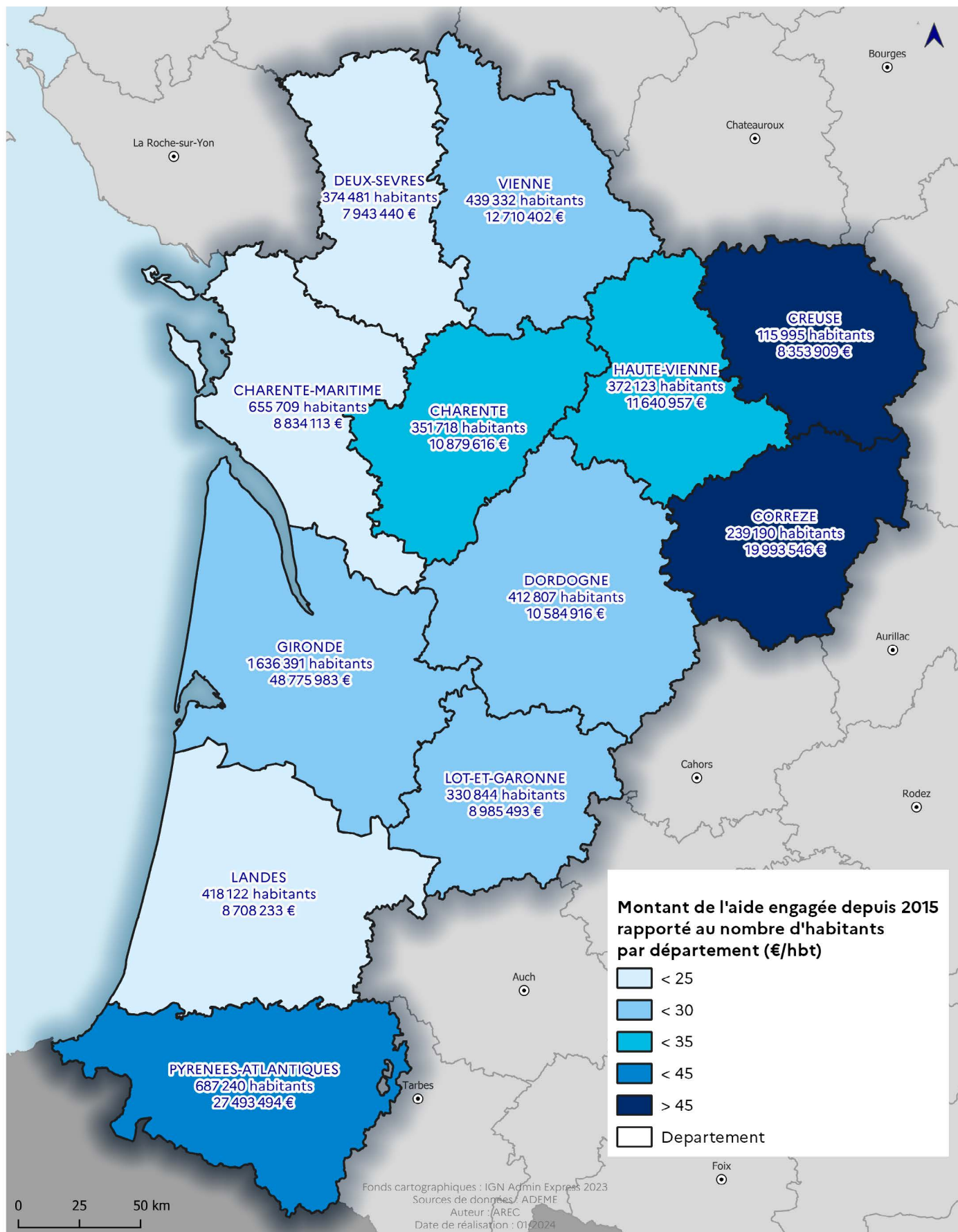




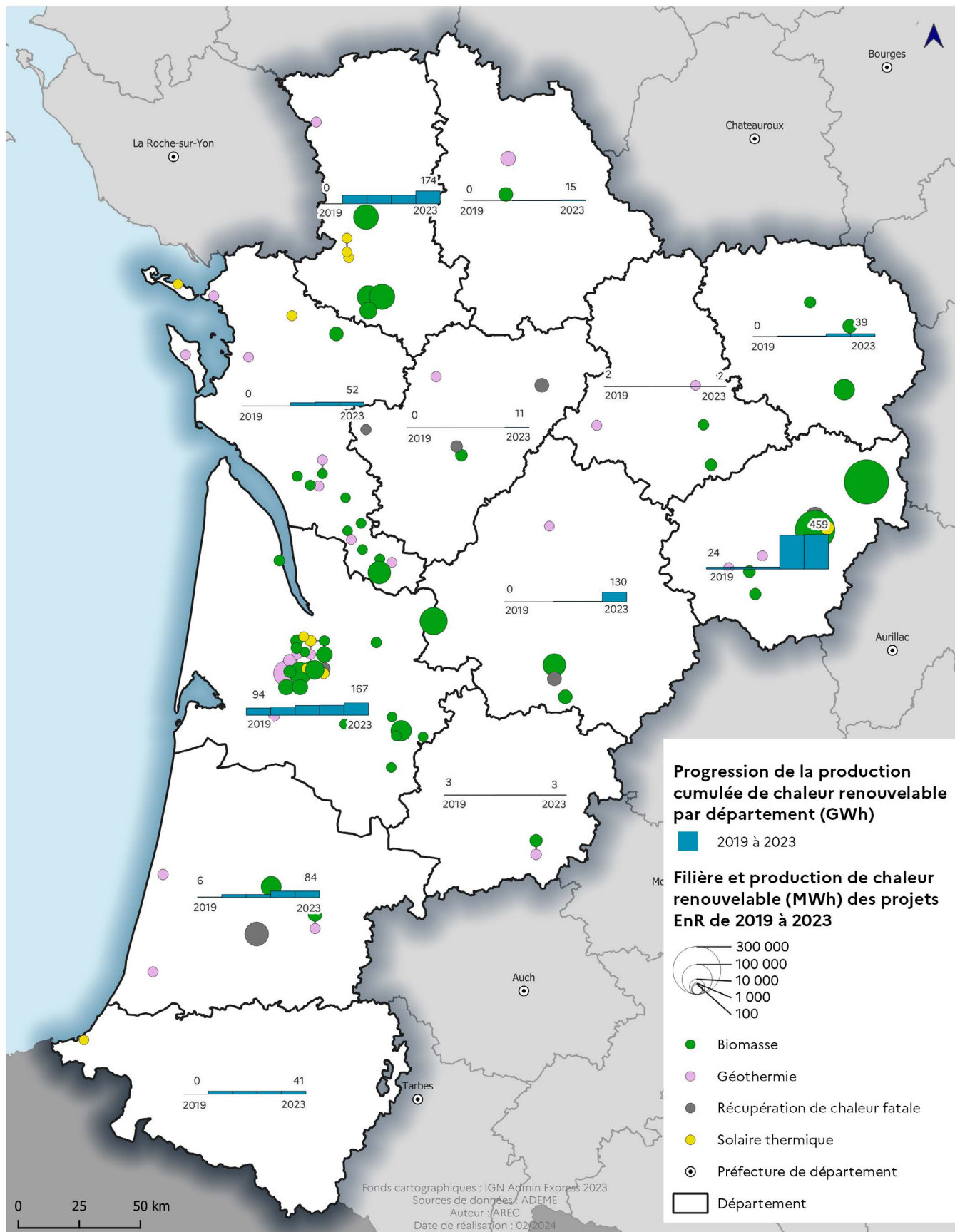






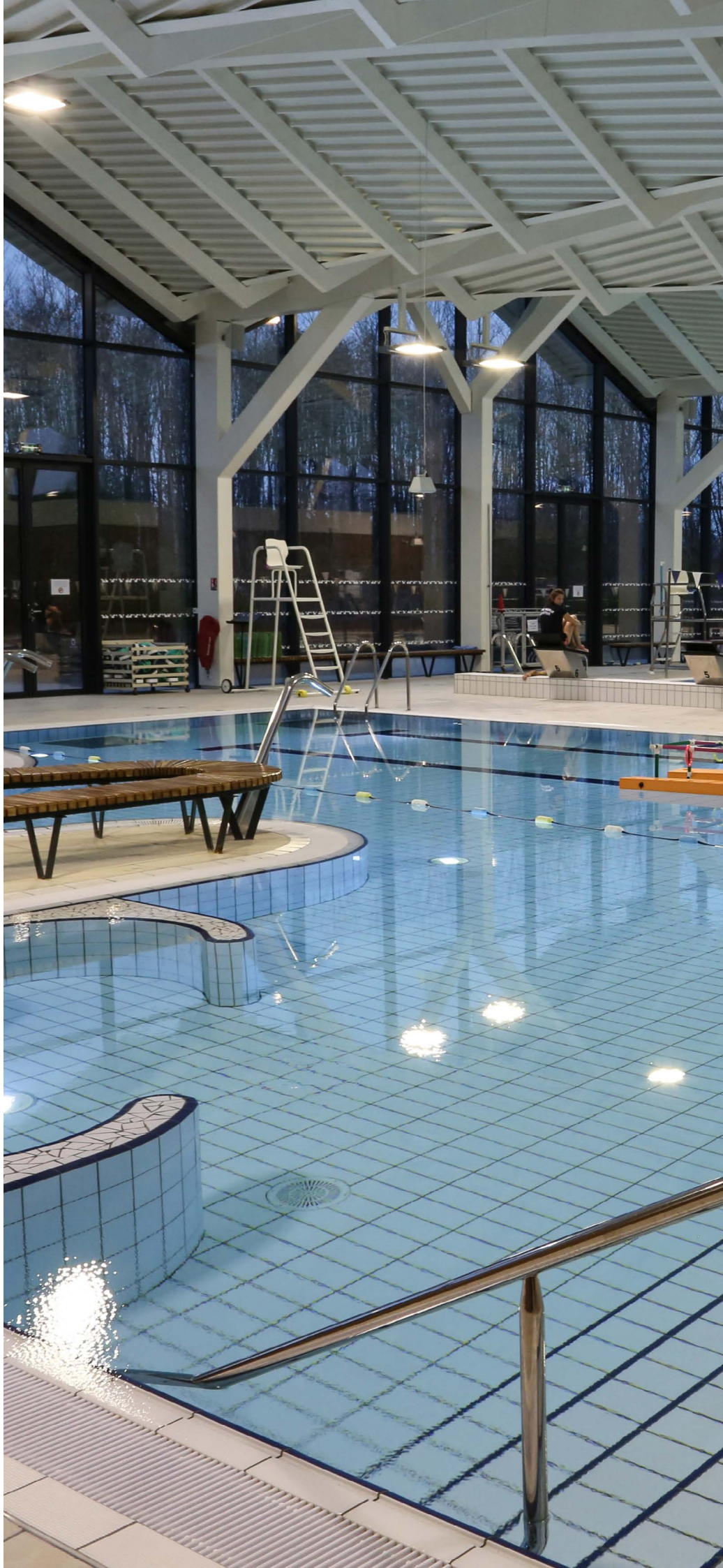


# Projets soutenus par le Fonds Chaleur et le BCIAT et production de chaleur renouvelable et de récupération par département depuis 2019





**CENTRE  
AQUARÉCRÉATIF**  
Chauffé par géothermie  
Bergerac (24)



# FRANCE 2030

## **Dispositif « Fonds Tourisme Durable » du Plan de Relance**

Dans le cadre du Plan de Relance, l'ADEME a lancé en avril 2021 un dispositif d'accompagnement et de financement pour les entreprises du tourisme en zone rurale : le Fonds tourisme durable (FTD). Ce dispositif s'adresse aux TPE et PME du tourisme (hébergements, restaurants, centres de vacances et colonies, gîtes, tables et chambres d'hôtes, etc.) de différentes formes juridiques (associations loi 1901, SCOP et sociétés d'économie mixte, microentreprise, régie communale, société publique locale, délégation de service public) y compris les autoentrepreneurs. Pour la période 2022-2024, ce plan a pour objet de relancer l'activité touristique en visant à conforter la France comme première destination touristique mondiale pour le tourisme durable. Le Fonds Tourisme Durable initié dans le cadre du Plan de Relance avec un budget initial de 50 M€, est prolongé jusqu'en 2024, dans le cadre de Destination France et abondé d'un montant de 24 M€ portant ainsi l'enveloppe globale à 74 M€ de 2021 à 2024 dont 21 M€ pour 2024. La Nouvelle-Aquitaine est la première région de France en matière d'engagement de ces Fonds : 12,4 M€ d'aides pour près de 600 professionnels accompagnés.

---

## TREMPLIN

**Dans le cadre du plan « France Relance », le ministère de la Transition écologique et l'ADEME ont lancé un guichet visant à accompagner les petites et moyennes entreprises dans la mise en oeuvre d'études et d'investissements dans tous les domaines de la transition écologique.**

---

## **Dispositif « TREMPLIN pour la Transition Ecologique des PME » du Plan de Relance**

Dans le cadre du plan « France Relance », le ministère de la Transition écologique et l'ADEME ont lancé un guichet visant à accompagner les petites et moyennes entreprises dans la mise en oeuvre d'études et d'investissements dans tous les domaines de la transition écologique. Ce dispositif simplifié permet d'accompagner les premiers pas d'une transition écologique en bénéficiant rapidement d'aides forfaitaires. Le dispositif constitue un TREMPLIN pour des projets plus ambitieux, qui pourront également bénéficier des autres aides de l'ADEME. En Nouvelle-Aquitaine : 6,4 M€ d'aides pour près de 500 professionnels accompagnés. 2021 (2 collectivités accompagnées) et 2023 (26 collectivités accompagnées au total). Ces COT sont les outils d'ingénierie dédiée aux contrats de relance et de transition écologique.

## **Dispositif « Objectif Recyclage MATières » du Plan de Relance**

L'appel à projets ORMAT (Objectif Recyclage MATières) du Fonds Économie Circulaire soutient financièrement le tri et la préparation de déchets en vue de leur recyclage, la production de matières premières de recyclage (MPR) et leur incorporation dans les produits, ainsi que le reconditionnement / remanufacturing de batteries. Lancé en 2023 à la suite de l'appel à projet ORPLAST (Objectif Recyclage PLASTiques qui concernait uniquement la filière plastique), il a été renouvelé en 2024.





FRAISES CHARL  
gime: France (24)  
Verget-sur-Dor  
barquette de 500  
f: 13€ 6,50 €

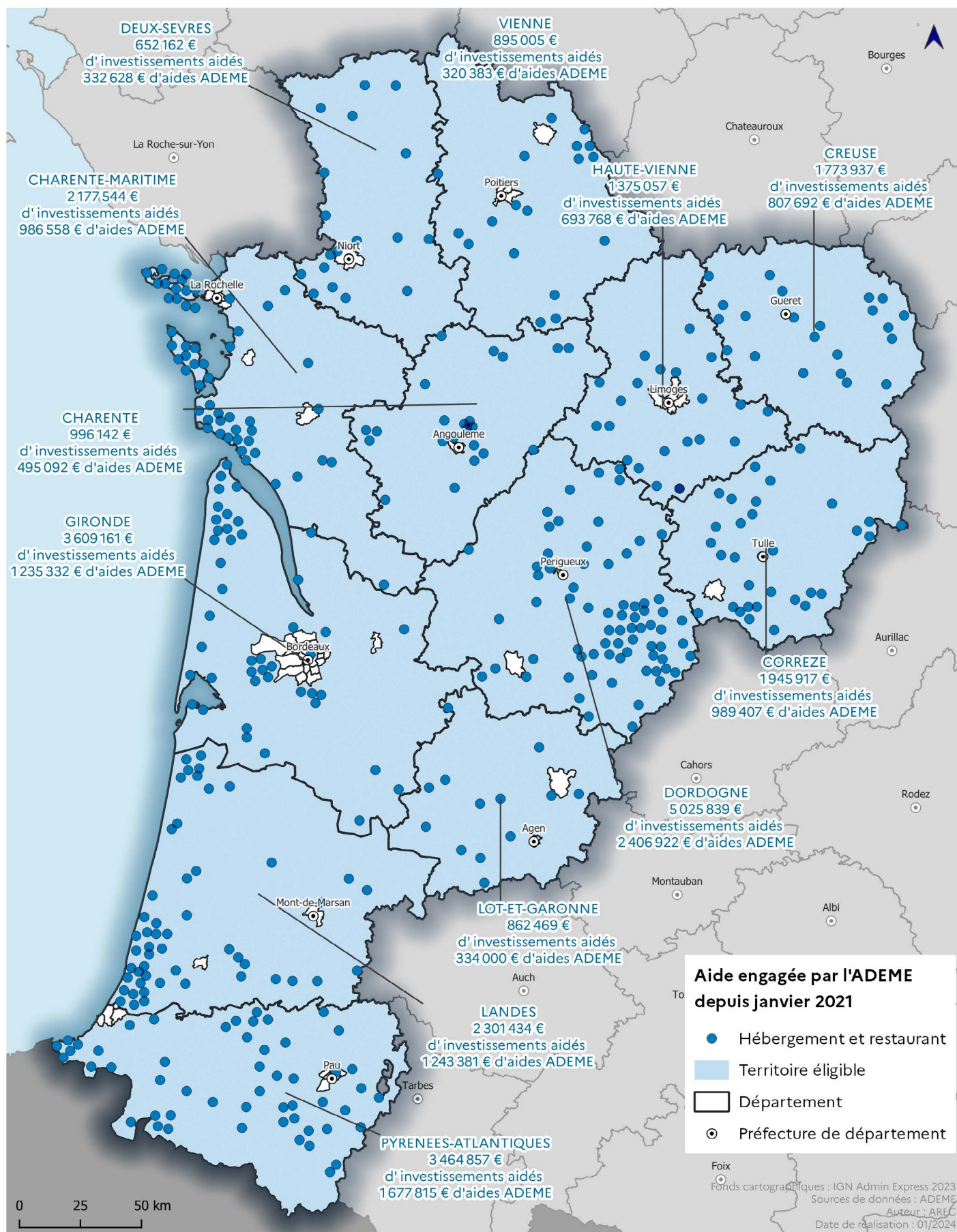


**LA FERME DU COIN**

Dispositif TREMPIN

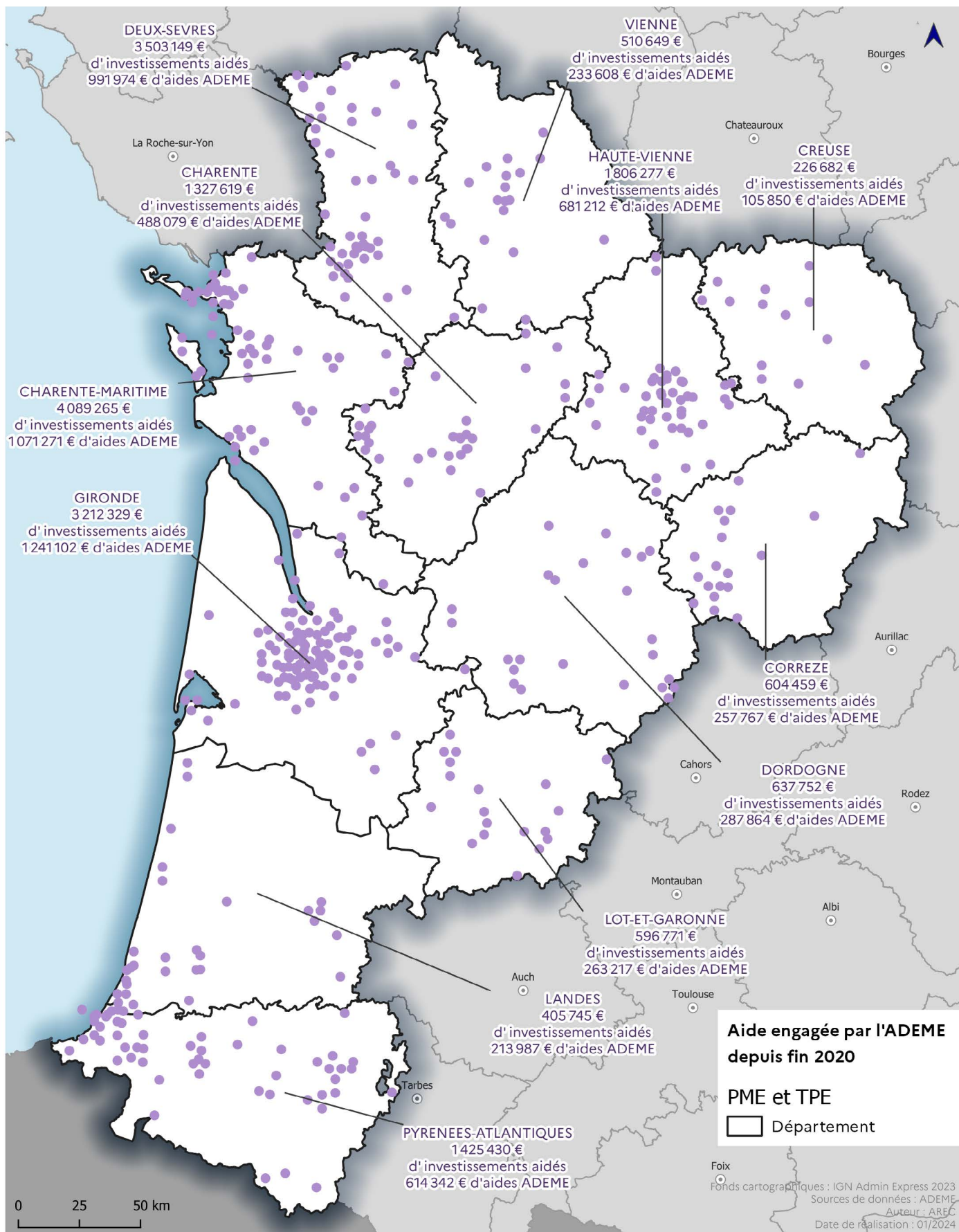
Limoges (87)

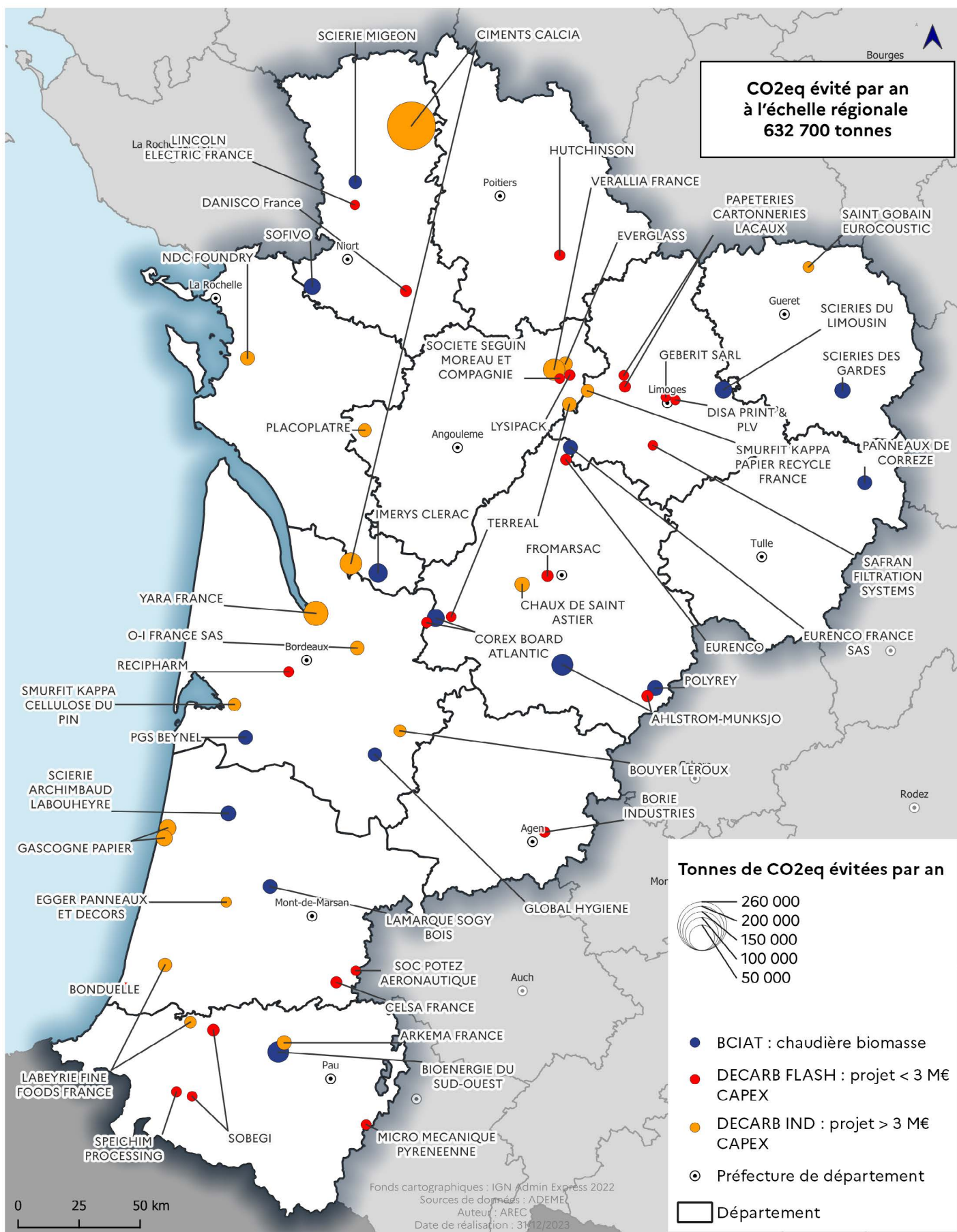




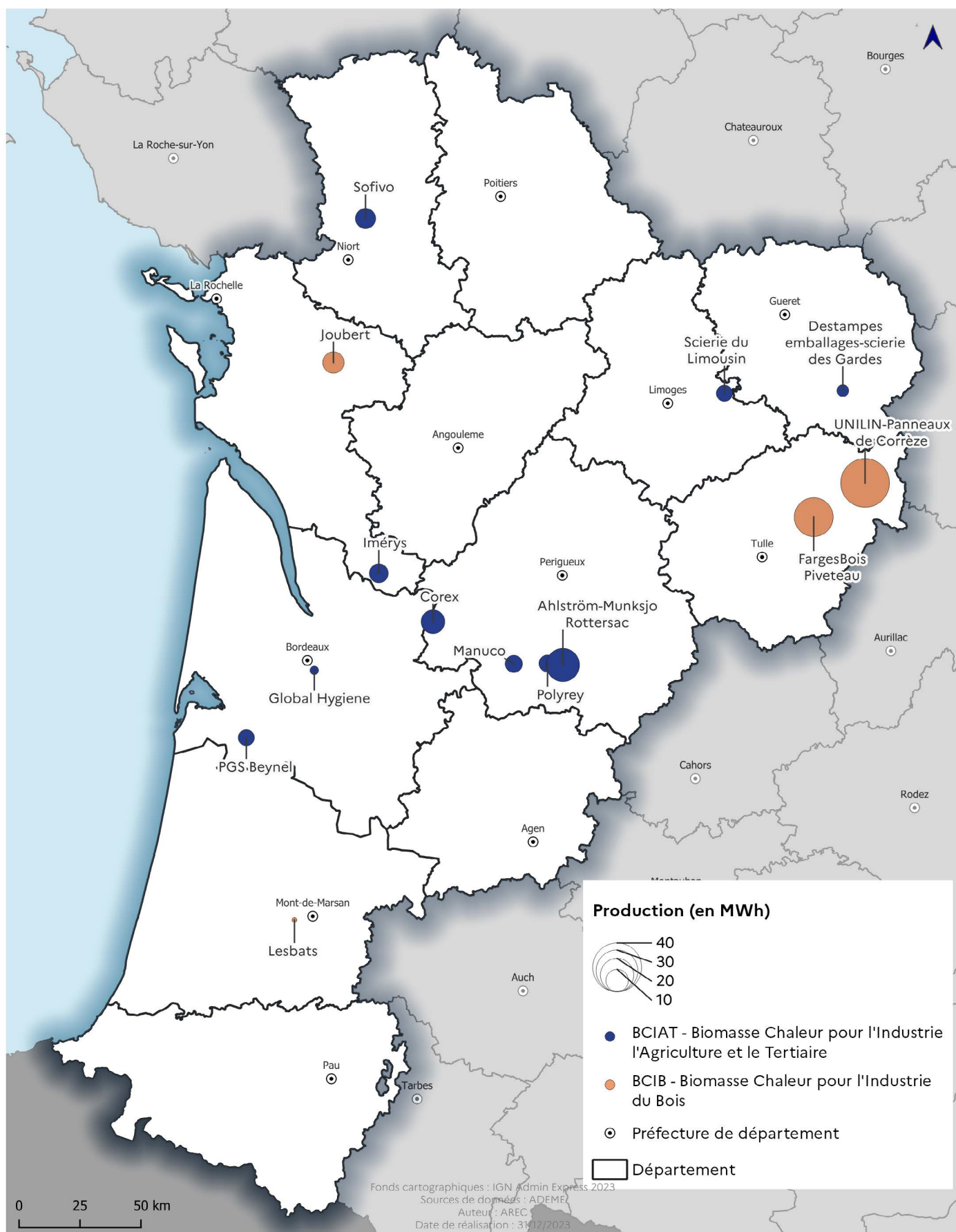


# PME et TPE soutenues dans leur engagement pour la transition écologique (dispositif TREMPLIN) depuis 2020

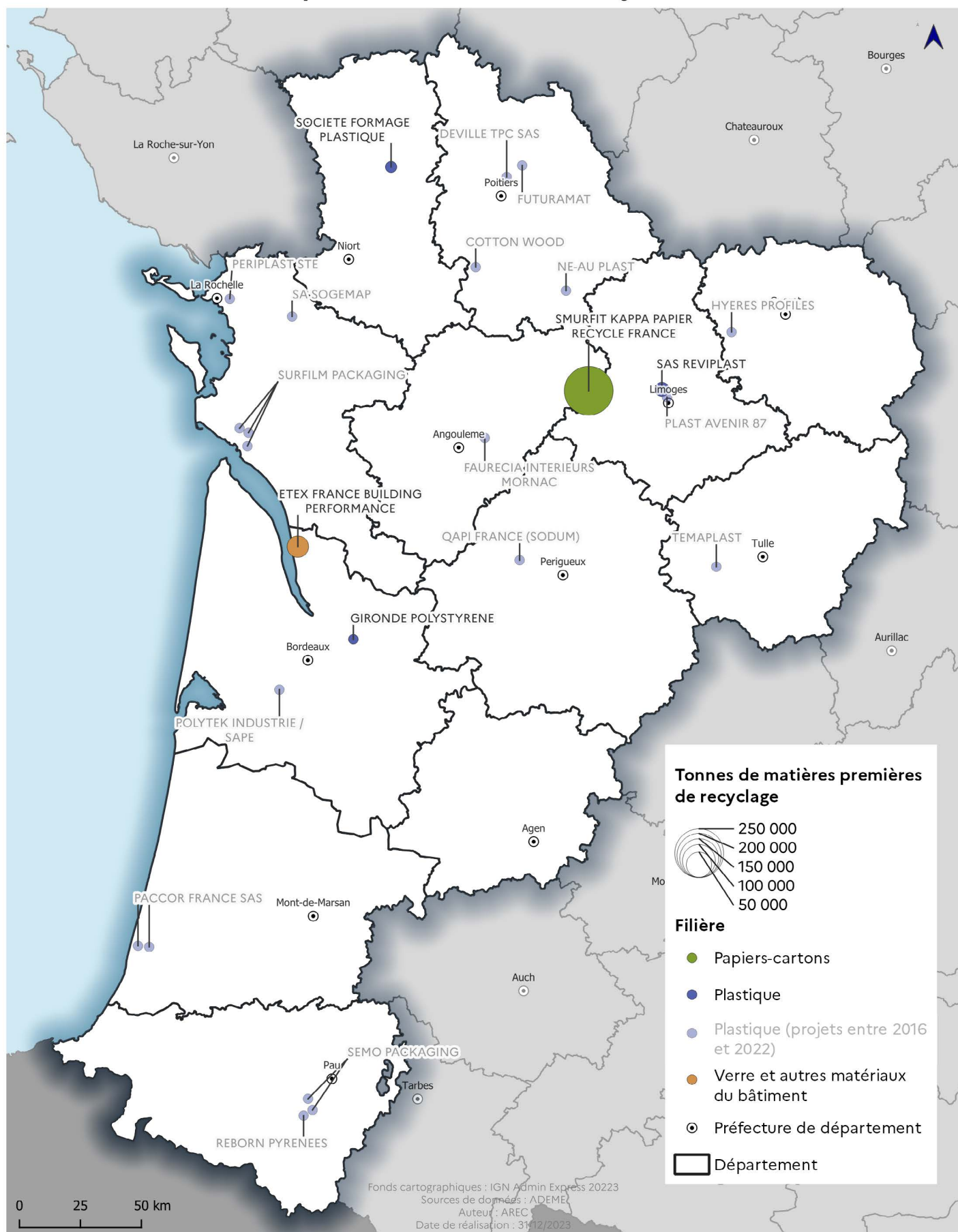








# Projets soutenus par l'ADEME via l'appel à projet ORMAT (Objectif Recyclage MATière) pour favoriser le recyclage et l'incorporation de matière recyclée





**CAMPING DU LAC DE SAINT-CYR**

Dispositif Fonds Tourisme Durable

Saint-Cyr (86)









## AREC Nouvelle-Aquitaine

L'Agence Régionale d'Évaluation environnement et Climat (AREC) accompagne la mise en place de politiques de transition énergétique et économie circulaire en Nouvelle-Aquitaine, par une activité d'observation et de suivi.

Depuis 2022, l'AREC assure la réalisation cartographique de l'Atlas annuel de la Direction régionale Nouvelle-Aquitaine de l'ADEME.

## L'ADEME EN BREF

À l'ADEME – l'Agence de la transition écologique – nous sommes résolument engagés dans la lutte contre le réchauffement climatique et la dégradation des ressources.

**Sur tous les fronts**, nous mobilisons les citoyens, les acteurs économiques et les territoires, leur donnons les moyens de progresser vers une société économe en ressources, plus sobre en carbone, plus juste et harmonieuse.

**Dans tous les domaines** - énergie, air, économie circulaire, alimentation, déchets, sols, etc., nous conseillons, facilitons et aidons au financement de nombreux projets, de la recherche jusqu'au partage des solutions.

**À tous les niveaux**, nous mettons nos capacités d'expertise et de prospective au service des politiques publiques.

L'ADEME est un établissement public sous la tutelle du ministère de la Transition écologique et du ministère de l'Enseignement supérieur, de la Recherche et de l'Innovation.

### Les collections de l'ADEME



#### ILS L'ONT FAIT

**L'ADEME catalyseur :**

Les acteurs témoignent de leurs expériences et partagent leur savoir-faire.



#### EXPERTISES

**L'ADEME expert :**

Elle rend compte des résultats de recherches, études et réalisations collectives menées sous son regard.



#### FAITS ET CHIFFRES

**L'ADEME référent :**

Elle fournit des analyses objectives à partir d'indicateurs chiffrés régulièrement mis à jour.



#### CLÉS POUR AGIR

**L'ADEME facilitateur :** Elle élabore des guides pratiques pour aider les acteurs à mettre en oeuvre leurs projets de façon méthodique et/ou en conformité avec la réglementation.



#### HORIZONS

**L'ADEME tournée vers l'avenir :**

Elle propose une vision prospective et réaliste des enjeux de la transition énergétique et écologique, pour un futur désirable à construire ensemble.



## ATLAS 2023

### ADEME Nouvelle-Aquitaine

#### Résumé :

Un atlas pour « découvrir » ?

L'atlas régional proposé par l'ADEME Nouvelle-Aquitaine a pour principal objectif de représenter l'état des lieux annuel des principales stratégies déployées par l'ADEME aux différentes échelles du territoire : région, département, contrat de relance et de transition écologique (CRTE) et intercommunalité (EPCI).

Nous pouvons retenir de cette édition 2023 :

- **En matière de transition énergétique**, la généralisation accélérée des contrats de chaleur renouvelable territoriaux (CCRT) sur l'ensemble du territoire permet d'accompagner tous les projets d'entreprises et de collectivités, quel que soit la taille du projet. Aujourd'hui 17 territoires sont couverts par le dispositif, 660 opérations soutenues attendues en matière de développement de la chaleur renouvelable représentant plus de 60 millions d'euros d'aides en 3 ans. La couverture régionale sera totale en 2024.
- **En matière de décarbonation**, au titre de France 2030, 61 projets ont été lauréats représentant plus de 657 ktCO<sub>2</sub>e évitées dans l'atmosphère soit plus que les objectifs à atteindre au titre du Schéma régional d'aménagement, de développement durable et d'égalité des territoires (SRADDET) depuis 2020.
- **En matière d'économie circulaire**, le tri à la source des biodéchets se généralise à l'échelle régionale conformément à la réglementation (63% de la population couverte) et de nouveaux territoires adhèrent à la tarification incitative (22 territoires en cours de mise en œuvre).

Par ailleurs, les actions dans le cadre du plan de relance et de France 2030, ont permis d'intensifier les actions en faveur des entreprises. Les différents programmes déployés par l'ADEME ont impacté des entreprises de toutes les tailles et sur l'intégralité des territoires et ont concerné de multiples thématiques.

#### Avertissement

*Cet atlas n'est pas un outil d'évaluation des politiques menées par l'agence en Nouvelle-Aquitaine, mais une mise en perspective de notre action dans sa dimension territoriale*

