

**Procès-verbal de l'Assemblée Générale Ordinaire du vendredi 17 juin 2022
(version projet)**

Le vendredi 17 juin 2022, les membres de l'Assemblée Générale de l'Association, déclarée à la Préfecture de la Vienne sous le n°W863001726 et publiée au Journal Officiel du 10/09/2016 se sont réunis dans la salle Jean Monnet du Conseil Régional à Poitiers et en visio-conférence.

Membres présents ou représentés

- ADEME Nouvelle-Aquitaine représentée par Lionel POITEVIN (présentiel)
- Alec Métropole Bordelaise et Gironde représentée par Romain HARROIS (présentiel)
- ATMO Nouvelle-Aquitaine représentée par Alain GAZEAU et Anne-Claire DEVANNE (visio-conférence)
- CESER représenté par Isabelle VISENTIN (visio-conférence)
- Cellule Economique Régionale de la Construction Nouvelle-Aquitaine, représentée par Matthieu JAMMOT (visio-conférence)
- Chambre de Commerce et d'industrie Nouvelle-Aquitaine, donne pouvoir à M. Guillaume RIOU
- Communauté d'agglomération du Pays basque, représenté par Raphaël MARTIN (visio-conférence)
- Communauté d'agglomération du Grand Angoulême représentée par Jean REVERAULT (présentiel)
- Conseil départemental des Deux-Sèvres, représenté par Laurent FICHET (visio-conférence)
- Conseil départemental des Pyrénées-Atlantiques, représenté par Marie-Hélène SOLINHAC, Laurence NEMES et Laurie FANLO (visio-conférence)
- Conseil Régional Nouvelle-Aquitaine représenté par Guillaume RIOU (présentiel) et Jérôme Guillem (visio-conférence)
- Centre Régional des Energies Renouvelables représenté par Denis RENOUX (présentiel)
- EDF, représenté par Nathalie LEROUX (présentiel)
- ENEDIS, représenté par Laurent LIGUORI (présentiel)
- FNE Nouvelle-Aquitaine représenté par Marie LEGRAND (présentiel)
- Grand Poitiers Communauté urbaine, représentée par Romain MIGNOT (présentiel)
- GRTgaz représenté par Amaury MAZON (présentiel)
- IFREE représenté par Jacques TAPIN (visioconférence)
- ORT représenté par Cindy Viard (visioconférence)
- Parc Naturel Régional du Périgord-Limousin, donne pouvoir à M. Jacques DESCHAMPS
- RTE représenté par Marc BEAULIEU (visio-conférence)
- SOLTENA représenté par François BARSACQ (visio-conférence) et Estelle REGNIER (visio-conférence)
- Syndicat de l'Energie de la Dordogne, représenté par Jeremy NORGUET
- Syndicat Energies Vienne représenté par Jacques DESCHAMPS (présentiel)
- Syndicat de l'Energie de Haute-Vienne, représenté par Christophe PICARD (visioconférence)

Invités présents

- Jonathan LEMEUNIER – SGAR Nouvelle-Aquitaine
- Laetitia BOURDEAU – 2L Performances
- Jean-Paul DERANLOT – DUO SOLUTIONS
- Laurent DUPRE - AREC
- Tina HALTER - AREC
- Amandine LOEB – AREC
- Antoine PORTERE – AREC
- Sonia GRELLIER – AREC
- Tamara SAINTE-CLAIRE – AREC
- Anne-Valérie TASTARD-GUINY – AREC
- Sabine BIBAUD – AREC

Membres excusés ou absents

- Chambre Régionale des Métiers et de l'Artisanat Nouvelle-Aquitaine
- Communauté d'agglomération d'Agen,
- Communauté d'agglomération Grand Châtelleraut,
- Communauté d'agglomération de Grand Cognac
- Communauté d'agglomération du Niortais,
- Communauté d'agglomération du Bocage Bressuirais,
- Val de Garonne Agglomération,
- Communauté de communes de l'Île d'Oléron,
- Communauté de communes d'Aunis Sud,
- Communauté de communes de Charente Limousine,
- Communauté de communes de Haute-Saintonge,
- Communauté de communes de Lacq Orthez,
- Communauté de communes Marenne Adour Côtes Sud,
- Communauté de communes du Pays Mellois,
- Communauté de communes du Pays Thouarsais,
- Conseil départemental de la Charente
- FEDEREC
- Parc Naturel Régional du Marais Poitevin,
- Syndicat Départemental d'électrification et équipement rural de Charente-Maritime,
- Syndicat Départemental des Energies de la Creuse,
- Syndicat Départemental des Energies des Pyrénées-Atlantiques
- Syndicat Intercommunautaire d'Énergie des Deux-Sèvres,
- Syndicat Intercommunautaire du Littoral,
- Ville de Niort

Guillaume RIOU, Président de l'association, ouvre la séance et remercie les membres présents sur place et à distance à cette assemblée générale. Après avoir vérifié que le quorum était respecté (25 membres présents ou représentés sur 49, soit 51% des membres, ratio supérieur à 40% nécessaires pour disposer du quorum), et que l'assemblée pouvait valablement délibérer, il présente l'ordre du jour :

- Approbation du procès-verbal de l'Assemblée Générale du 12 mai 2021
- Approbation du rapport moral et du bilan d'activités 2021
- Validation des comptes 2021, quitus au trésorier et approbation des rapports du Commissaire aux Comptes
- Adoption du programme de travail et du budget prévisionnel 2022
- Vote des cotisations 2023
- Points divers sur demande

En tant que Vice-président du Conseil Régional, Guillaume Riou insiste sur le rôle fondamental de l'AREC ainsi que des 16 autres agences de la Région pour mesurer la qualité et l'évolution des politiques publiques, ainsi que l'importance de leur service rendu auprès des territoires et des entreprises. Les défis majeurs imposés par les doubles enjeux de l'atténuation et de l'adaptation, en termes de santé publique et d'impacts socio-économiques, induisent de maîtriser les ordres de grandeur climat et déchets.

L'Agence doit poursuivre dans cette direction. En particulier, le rôle de l'AREC sera nécessaire dans les mois et années à venir pour quantifier et informer sur les incidences économiques de l'augmentation du prix de l'énergie auprès des acteurs de la région ; l'agence devra aussi renforcer son rôle de pédagogie sur les questions d'énergie.

Après son introduction de cette assemblée générale, Guillaume RIOU donne la parole à Lionel Poitevin, Directeur de l'ADEME Nouvelle-Aquitaine et financeur historique de l'AREC.

Lionel POITEVIN indique prendre la parole avec plaisir à cette assemblée générale de l'AREC, outil historique en appui des priorités de l'ADEME, et que beaucoup de régions envient du fait de la complétude de ses travaux et de la complémentarité entre les travaux OREGES et ORDEC.

Le rôle de pionnier, de précurseur de l'AREC est à poursuivre, ainsi que sa capacité à créer et fédérer une expertise régionale, grâce aux réseaux des partenaires rassemblés dans les deux Observatoires.

L'AREC apporte également un appui précieux pour l'ADEME, dans le cadre de la fin du Plan de Relance et le passage à France 2030, par l'apport de connaissance sur les sujets clés : plastiques, nouvelles filières éco-conception, matériaux biosourcés, aspects socio-économiques. L'ADEME a également besoin de l'outil AREC pour le suivi des impacts des dispositifs de soutien et d'animation tels que le Plan de résilience énergétique, le renforcement du Fonds Chaleur et le Fonds Adaptation pour les territoires. Enfin, un des points forts de l'agence réside dans la connaissance du point « zéro » d'un territoire, d'un état initial qui aide à fixer des objectifs adaptés et évaluer leur atteinte, comme dans le cas des Plans locaux de prévention et gestion des déchets.

Jacques, Deschamps, Trésorier de l'agence, salue les travaux de l'AREC et rappelle que, si le sujet de l'adaptation monte en puissance, les efforts en matière d'atténuation doivent également se poursuivre et s'accélérer.

Validation du procès-verbal de l'Assemblée Générale du 12 mai 2021

Guillaume RIOU propose pour validation le procès-verbal de l'Assemblée Générale du 12 mai 2021. Il est adopté à l'unanimité.

Rapport moral et bilan d'activités de l'année 2021

Guillaume RIOU présente ensuite le rapport moral de l'AREC pour l'année 2021.

- *Rappel de la prise de fonction de présidence de l'AREC en fin d'année, le 13 décembre 2021, à la suite de Françoise Coutant qui a présidé l'agence les six années précédentes, de 2016 à 2021 – remerciements*
- *Premiers constats sur la structure à la prise de fonction : des travaux utiles pour objectiver la politique de la Région et des territoires en matière de transition écologique, un fonctionnement en place, des comptes stables, et une structure qui a su se développer sur l'ensemble de la Nouvelle-Aquitaine, même si cela peut encore se poursuivre.*
- *Parmi les travaux marquants de l'agence en 2021, on peut citer*
 - *La forte progression des demandes d'intervention autour des productions de l'agence, avec une trentaine d'interventions en 2021 auprès des partenaires régionaux collectivités, Etat, acteurs privés et associatifs...*
 - *La connaissance renforcée de la filière du recyclage des plastiques, avec une enquête auprès des utilisateurs de plastiques recyclés en région*
 - *Une analyse poussée des enjeux des collectivités à compétence déchets, pour aider l'ADEME et la Région à lancer de manière ciblée leur appel à projet dit TRIBIO*
 - *Un niveau inégalé de partenariats énergie-gaz à effet de serre contractés avec des collectivités et des partenaires nationaux en 2021, avec près du triple en montant du niveau de 2020, qui était une année atypique.*
 - *Et enfin la première diffusion massive de données énergie et gaz à effet de serre à l'échelle du territoire, libre d'accès et en ligne via l'outil TerriSTORY. Toutes les intercommunalités de la région peuvent y retrouver entre autres leurs niveaux de consommations d'énergie, émissions de gaz et productions d'énergies renouvelables, sous forme de graphes et de cartographies. Près de 2 millions de données ont ainsi été intégrées à cet outil en 2021.*
- *Guillaume Riou remercie les 18 membres du conseil d'administration et les 5 membres du Bureau pour leur implication dans les travaux de l'agence, ainsi que l'équipe de salariés pour leur*

implication et la grande qualité de leurs travaux.

Guillaume RIOU invite Amandine LOEB, directrice de l'AREC à présenter le bilan de l'activité de l'AREC en 2021. Comme celui-ci a été envoyé en avance aux participants, il n'est pas détaillé afin de consacrer plus de temps au programme de travail de l'année 2022.

Guillaume RIOU met au vote le rapport moral et le rapport d'activités 2021. Cette délibération est adoptée à l'unanimité.

Comptes de l'exercice et bilan financier 2021 ; Rapport Général et Rapport Spécial du Commissaire aux comptes ; Approbation des comptes 2021 ; Quintus au trésorier.

o Comptes de l'exercice et bilan financier 2021

Le Trésorier de l'AREC, Jacques DESCHAMPS, intervient pour l'introduction des comptes 2021, et laisse la parole à Amandine LOEB et Laetitia Bourdeau de 2L Performance, pour un descriptif plus détaillé du compte de résultat 2021 et du bilan au 31/12/2021 envoyés au préalable (voir le lien suivant : <https://www.arec-nouvelleaquitaine.com/arecas-2020-12-rca/>).

Voir en annexe 1 la description des comptes 2021 et du bilan au 31/12/2021

o Rapport Général et Rapport Spécial du Commissaire aux comptes

Jean-Paul DERANLOT, Commissaire aux comptes intervient pour présenter le rapport général et le rapport spécial. Il certifie que les comptes annuels sont, au regard des règles et principes comptables français, réguliers et sincères et donnent une image fidèle du résultat des opérations de l'exercice écoulé ainsi que de la situation financière et du patrimoine de l'association à la fin de l'exercice 2020. Il informe également les membres du récent changement du règlement comptable des associations, qui a pour conséquence une présentation différente des comptes ainsi qu'un renforcement du contenu de l'annexe, l'objectif étant d'améliorer la traduction de l'activité de l'association.

o Approbation des comptes 2021, quitus au Trésorier, votes du Rapport Général et du Rapport Spécial du Commissaire aux comptes

Guillaume RIOU met au vote l'ensemble de ces points, qui sont votés favorablement à l'unanimité des membres présents.

Programme d'activités et budget prévisionnel 2022

Guillaume RIOU invite Amandine LOEB à présenter le programme d'activité et le budget prévisionnel 2022 de l'agence.

Le programme est présenté pour chacun des trois axes de l'activité de l'agence et pour chaque mission d'observation :

- Production de connaissance
- Animation, interventions et valorisation des données des Observatoires
- Expertise, partenariats, veille

Voir le diaporama du programme d'activités présenté en annexe 2

Plusieurs intervenants prennent la parole au cours de cette présentation.

Marie Legrand, pour France Nature Environnement informe les participants de l'opération Sentinelles de la nature qui ont pour objet de remonter des témoignages sur ce qui se passe au niveau des déchets : dépôts illégaux, destruction de haies, de mares.

Jean Révéral, Vice-Président de Grand Angoulême et Vice-Président des Intercommunalités de France qui regroupe 85 intercommunalités de Nouvelle-Aquitaine, indique que les travaux de l'AREC constituent une base très importante, notamment pour les nouveaux élus des exécutifs qui ont besoin d'une

connaissance des enjeux de la transition écologique. En particulier les informations issues des travaux relatifs à la capitalisation des PCAET lui apparaissent précieuses, et pourraient aider à poser les bases d'une coopération entre intercommunalités pour accélérer la mise en œuvre de la transition énergétique. Marie Legrand marque son intérêt pour l'étude sur les déchets textiles, et rappelle l'importance de la prévention des déchets, à intensifier en particulier dans le cadre des nouvelles filières REP qui n'y contribuent pas suffisamment.

o Budget prévisionnel 2022

D'un montant total de 979 k€, le budget est présenté par observatoire :

BUDGET 2022	Global AREC	OREGES	OREGES-DATAR	ORDEC
TOTAL CHARGES	979 000 €	548 000 €	22 000 €	409 000 €
Achats études prestations	41 700 €	26 000 €	1 000 €	14 700 €
Locations	40 500 €	23 100 €	- €	17 400 €
Entretien et réparations	4 800 €	2 700 €	- €	2 100 €
Documentation	2 500 €	1 400 €	- €	1 100 €
Assurances	3 000 €	1 700 €	- €	1 300 €
Autres fournitures	1 000 €	600 €	- €	400 €
Déplacements, missions	7 000 €	4 100 €	- €	2 900 €
Publicité, publications	550 €	350 €	- €	200 €
Rémunération intermédiaires et honoraires	48 500 €	27 900 €	- €	20 600 €
Services bancaires, autres	20 700 €	11 600 €	- €	9 100 €
Equipements, dotations amortissements	7 367 €	5 167 €	- €	2 200 €
Charges de personnel	801 383 €	443 383 €	21 000 €	337 000 €
TOTAL PRODUITS	979 000 €	548 000 €	22 000 €	409 000 €
COTISATIONS	66 000 €	57 000 €	- €	9 000 €
PARTENARIATS REGIONAUX ET NATIONAUX	84 000 €	84 000 €	- €	- €
SUBV ADEME ORDEC N	200 000 €	- €	- €	200 000 €
SUBV ADEME OREGES N	200 000 €	200 000 €	- €	- €
SUBV CONSEIL REGIONAL ORDEC N	200 000 €	- €	- €	200 000 €
SUBV CONSEIL REGIONAL EGES N	200 000 €	200 000 €	- €	- €
SUBV CONSEIL REGIONAL DATAR EGES N	22 000 €	- €	22 000 €	- €
AUTRES SUBVENTIONS	5 000 €	5 000 €	- €	- €
AUTRES PRODUITS	2 000 €	2 000 €	- €	- €

Validation du budget prévisionnel : vote favorable à l'unanimité.

Vote des cotisations 2023

Guillaume RIOU invite Amandine LOEB à présenter le projet de grille des cotisations pour l'année 2023. Il n'y a pas d'évolution par rapport à l'année précédente, que ce soit pour le montant, inchangé par rapport à 2022, ou les critères de cotisation :

- Cotisation croisée à montant nul avec autres associations
- Cotisation acquise pour organisme subventionneur
- Cotisation réduite possible par organisation en cas de groupement d'organisations, sous réserve de validation par le Conseil d'Administration

Collège	Montant (€)
Collège 1 – Etat, Collectivités territoriales, établissements publics	
Conseil Régional, CESER	Exonération
Collectivités, EPCI <10 000 habitants	250
PNR, Syndicats mixtes de SCOT, de Pays	600
10 000 habitants < Collectivités, EPCI < 50 000 habitants	1 200
50 000 habitants < Collectivités, EPCI < 150 000 habitants	1 700
Collectivités, EPCI > 150 000 habitants	2 300
Conseils départementaux, syndicats d'énergie ou de déchets	1 700
Structure coordinatrice de démarches territoriales pour un groupement de collectivités : moins de 5 EPCI	3 000
Structure coordinatrice de démarches territoriales pour un groupement de collectivités : 5 EPCI et plus	5 000
ADEME, Etat	Exonération
Collège 2 - Organismes consulaires, syndicats et associations professionnelles représentant des organismes socioprofessionnels, entreprises privées	
Chambres consulaires régionales	230
Fédérations professionnelles	550
Sociétés d'économie mixte, entreprises privées	1 700
Collège 3 – Associations et personnes physiques œuvrant notamment dans le domaine de l'évaluation, de l'énergie ou de l'environnement	
Observatoires régionaux et autres structures associatives "institutionnelles"	120
Associations militantes de type ONG (protection de l'environnement, consommateurs etc.)	55
Personnes physiques	22

Aucune remarque particulière n'étant formulée, Guillaume RIOU propose pour validation le projet de cotisation 2023. Cette délibération est adoptée à l'unanimité.

Points divers

En l'absence de point divers, Guillaume RIOU clôt la réunion de l'Assemblée Générale.

Le président de l'AREC,
Guillaume RIOU

ANNEXE 1 – Bilan financier 2021

• Ressources associatives

	2021	2020	Évolution
Concours publics et subv. d'exploitation	837 944 €	880 110 €	-4.8% 😞
Cotisations des adhérents	40 050 €	35 250 €	+13.6% 🏆
Total des ressources	877 994 €	915 360 €	-4.1% 😞

Montant global subventions 2021 avec fonds dédiés : 837 944 + 11 839 = 849 783 €, soit env 30k€ d'écart avec 2020 issus de reports de subventions au titre de 2019

Page 3

Entretien du 30/05/2022 présenté par ROUJERFAU | AFTITIA

• Activité globale

	2021	2020	Évolution
Ressources associatives	877 994 €	915 360 €	-4.1% 😞
Prestations vendues	75 370 €	22 500 €	+235% 🏆
Activité globale	953 364 €	937 860 €	+1.7% ➡

Prestations vendues = contrats de partenariats

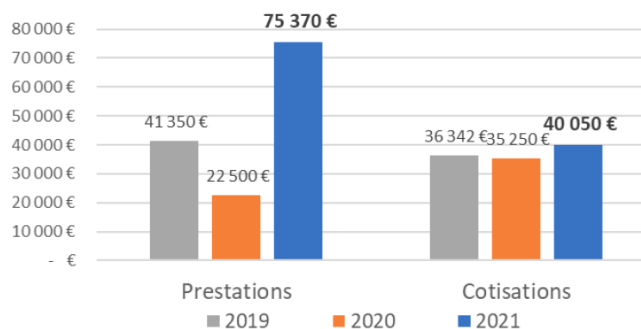
Page 4

Entretien du 30/05/2022 présenté par ROUJERFAU | AFTITIA



Evolution des cotisations et prestations depuis 2019

Evolution des cotisations et prestations de l'AREC de 2019 à 2021

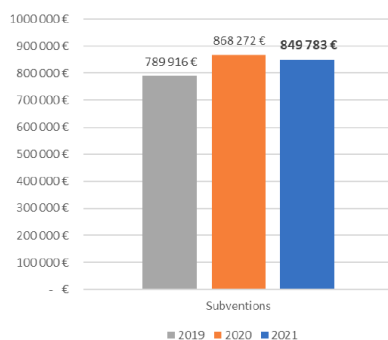




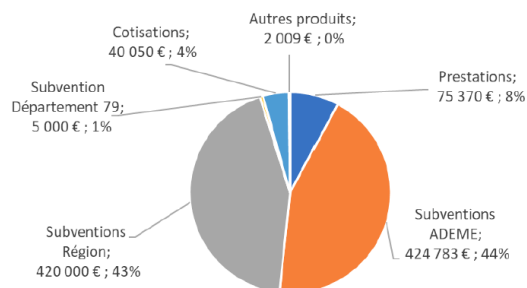
Evolution des produits d'exploitation depuis 2019

Détail des produits en 2021

Evolution des subventions de 2019 à 2021



Produits de l'AREC en 2021



88% des recettes issues de subventions ;
12% autres recettes

9

10

Charges externes (Détail)

	2021	2020	Évolution	
Fournitures consommables	1 183 €	839 €	+344 €	+41%
Locations, Charges locatives	44 249 €	39 440 €	+4 809 €	+12.2%
Entretien, Réparations	11 473 €	14 998 €	-3 525 €	-23.5%
Primes d'assurance	2 995 €	3 121 €	-126 €	-4%
Intermédiaires et honoraires	42 057 €	38 344 €	+3 713 €	+9.7%
Informations et communications	75 €	1 149 €	-1 074 €	-93.5%
Déplacements, Réception	2 528 €	5 582 €	-3 054 €	-54.7%
Frais postaux, Télécom.	9 270 €	8 544 €	+726 €	+8.5%
Frais bancaires	3 997 €	2 469 €	+1 528 €	+61.9%
Autres services extérieurs	7 898 €	12 037 €	-4 139 €	-34.4%
TOTAL	125 725 €	126 523 €	-798 €	-0.6%

Page 6

Entretien du 30/05/2022 présenté par BOURDEAU LAETITIA

Points sensibles

	2021	2020	Évolution	
ACHATS ETUDES PREST.SERV	45 782 €	32 932 €	+12 850 €	+39%
FRAIS BANQUE	5 014 €	2 721 €	+2 293 €	+84.3%

Achats études et prestations de services: développement des outils informatiques (automatisation des enquêtes...) et site de DATA visualisation

Frais de banque liés aux retard de versement de subventions et aux découverts bancaires ou Dailly en lien avec la trésorerie de l'association

Page 7

Entretien du 30/05/2022 présenté par BOURDEAU LAETITIA

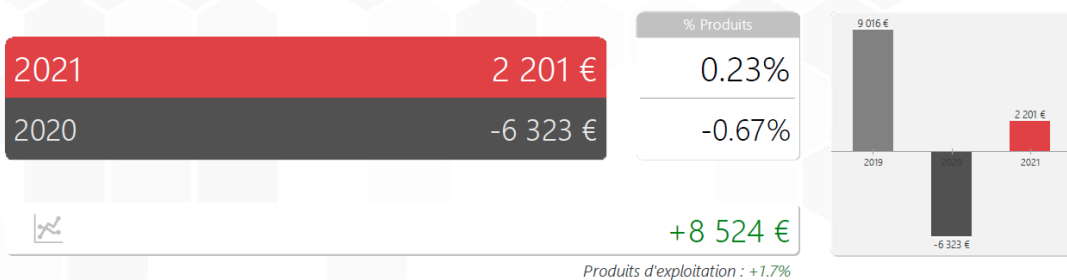
• Charges d'exploitation (Détail)

	2021	2020	Évolution	
Achats consommés	45 782 €	32 932 €	+12 850 €	+39% ⚡
Autres achats et charges externes	125 725 €	126 523 €	-798 €	-0.6%
Aides financières	0 €	0 €	0 €	
Impôts et taxes	40 625 €	36 596 €	+4 029 €	+11%
Charges de personnel	741 359 €	733 944 €	+7 415 €	+1%
Reportes en fonds dédiés	0 €	11 839 €	-11 839 €	
Dotations aux amortissements	5 361 €	5 901 €	-540 €	-9.2%
Dotations aux provisions	0 €	0 €	0 €	
Autres charges d'exploitation	18 €	100 €	-82 €	-82%
Total	958 870 €	947 835 €	+11 035 €	+1.2%

Page 10

Entretien du 30/05/2022 présenté par BOURDEAU LAETITIA

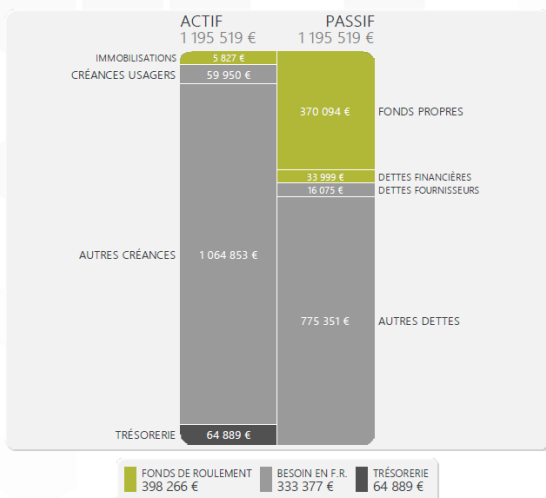
• Résultat de l'exercice



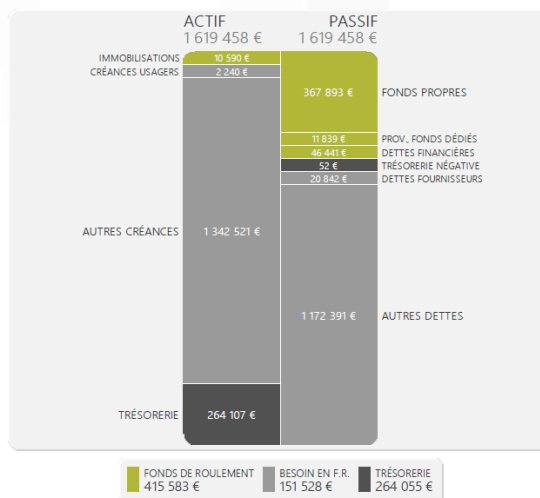
Page 13

Entretien du 30/05/2022 présenté par BOURDEAU LAETITIA

• Bilan au 31/12/2021



• Bilan au 31/12/2020



Page 21

Entretien du 30/05/2022 présenté par BOURDEAU LAETITIA

Annexe 2 : programme de travail 2022

Fiabilisation
Actualisation
Analyse
Traitement
Etudes
Données
Collecte
Enquêtes

AXE 1 PRODUCTION DE CONNAISSANCE – 6,8 ETP

Objectifs : produire une connaissance locale fine des enjeux environnementaux en Nouvelle-Aquitaine par la collecte, le traitement et l'analyse de données en matière :

- De production et consommation d'énergies
- D'émissions et de stockage des gaz à effet de serre
- De ressources de biomasse
- De production et de gestion des déchets
- De flux de matières

29

Production de connaissance - travaux du pôle ORDEC



30

ORDEC - Enquêtes et études lancées depuis le début de l'année

Enquêtes annuelles lancées

- auprès de toutes les collectivités à compétences « déchets » (109) dont les 660 déchèteries de la région
- auprès d'une sélection d'installations de tri, valorisation, élimination des déchets de la région

Tri à la source des biodéchets (données GEPROX et collecte)

Tarifification incitative et financement du service

Organisations et installations de gestion des DMA

Objectifs de la LTECV et du PRPGD : réduction DMA et valorisation déchets

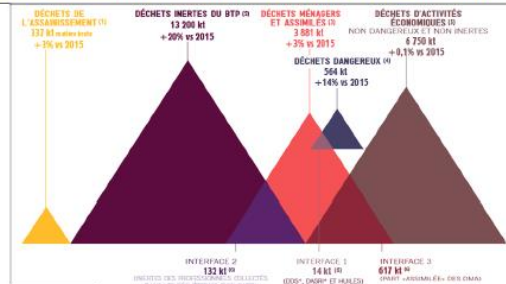
Compétences DECHETS

Extension des consignes de tri des emballages

ENQUETE
maîtresse de
l'Observatoire

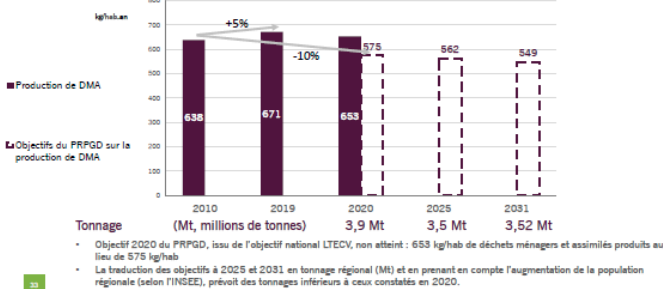
31

En 2020, 25 millions de tonnes de déchets produits en Nouvelle-Aquitaine



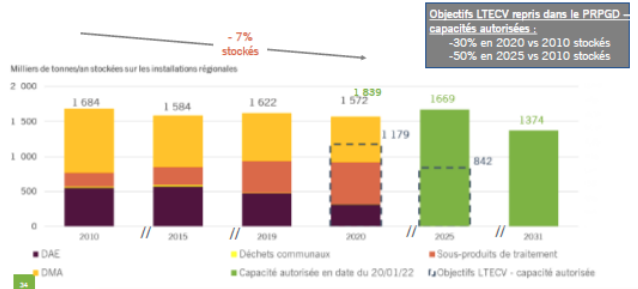
32

Production de déchets ménagers et assimilés (DMA) : objectif 2020 non atteint



33

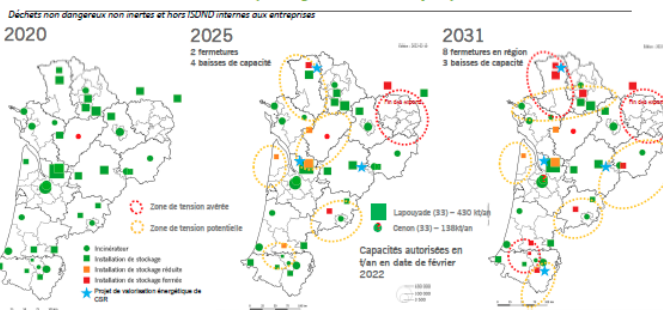
Stockage des déchets non dangereux non inertes en région : objectif 2020 non atteint



34

PROVISOIRE

Traitement final des déchets* (ménagers et économiques) : des déficits locaux



35

ORDEC - Lancement d'une étude dite « filière » sur les textiles

Sonia GRELLIER



36

Lancement de l'étude sur la filière des textiles en Nouvelle-Aquitaine

Etude lancée en 2022 pour s'inscrire dans le respect de la loi dite AGEC relative à la lutte contre le gaspillage et à l'économie circulaire (interdiction de détruire les invendus, tri à la source des textiles obligatoire à compter du 1^{er} janvier 2025, création d'une nouvelle filière REP sur les textiles sanitaires, extension des filières REP en place aux rideaux, voilages et stores ainsi qu'aux produits de décoration en textile, taux d'incorporation minimal de matière recyclée, etc.)

Objectifs de l'étude

- Améliorer la connaissance de la chaîne de valeur et des gisements de déchets textiles en région
- Améliorer la connaissance des acteurs régionaux

Axes de travail

- Textiles d'habillement, linges de maison et chaussures des particuliers
- Textiles issus des activités économiques (chutes, invendus, vêtements de travail usagés)
- Textiles issus d'éléments d'aménagement
- Évaluation de l'impact environnemental du secteur textile

Lancement du groupe de travail de l'étude : mardi 5 juillet de 14h à 15h

37

Production de connaissance - travaux du pôle OREGES



38

OREGES – enquêtes, traitement de données et études lancées début 2022

Production de annuels bilans régionaux et départementaux énergie et émissions de gaz à effet de serre par énergie, par gaz, par secteur

Stockage carbone global et additionnel : actualisation annuelle des données à 2020 et analyses selon besoins (stockage bois, changements d'utilisation des sols)

Etat de la connaissance sur les matières et matériaux biosourcés

Suivis toutes filières énergétiques renouvelables : parc des installations et production énergétique électrique / thermique / biocarburants

Enquête annuelle auprès de toutes installations de méthanisation en région

Vecteurs énergétiques et réseaux : suivi des réseaux chaleur et froid, des projets et infrastructures hydrogène

39

Consommation d'énergie finale - bilan régional 2020 (provisoire)

Principaux chiffres clés :

156 TWh

Consommation régionale d'énergie finale à climat réel en 2020 (170 TWh en 2019)

-8,2%

Baisse de la consommation régionale d'énergie finale à climat réel entre 2019 et 2020

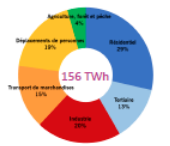
-5,2%

Baisse de la consommation régionale d'énergie finale à climat de référence entre 2019 et 2020

Secteurs les plus consommateurs :

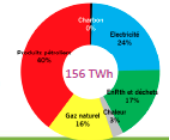
Bâtiment : 42% (39% en 2019)

Transports : 34% (37% en 2019)



56%

Part des ressources fossiles (pétrole, gaz, charbon) dans la consommation régionale d'énergie finale en 2020 (58% en 2019).



40

Consommation d'énergie finale - évolution

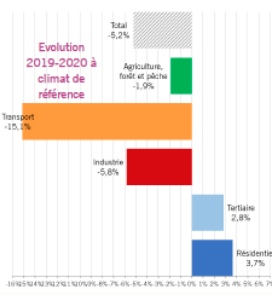
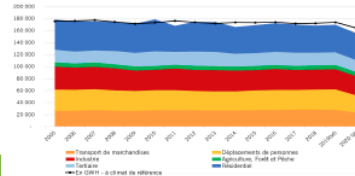
Consommations du bâtiment :

À climat de référence : seuls secteurs en augmentation

Diminution à climat réel (-3,2%)

Détail par vecteur énergétique (à climat de référence) :

- Charbon : +27,8%
- Produits pétroliers : -11,5%
- Gaz naturel : -0,7%
- Électricité : +0,7%
- EnRt et déchets : -3,6%



41

Émissions de GES en Nouvelle-Aquitaine – Année 2020 (p)

Principaux chiffres clés :

43,9 MtCO₂e

Émissions régionales de GES en 2020

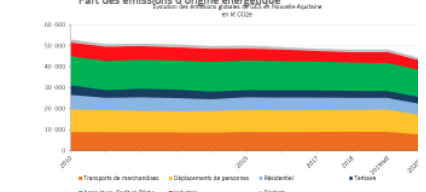
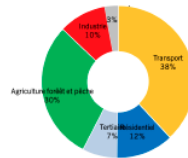
(48,5 MtCO₂e en 2019)

-9%

Baisse des émissions régionales entre 2019 et 2020

68% Part du dioxyde de carbone (CO₂) dans les émissions

68% Part des émissions d'origine énergétique



42

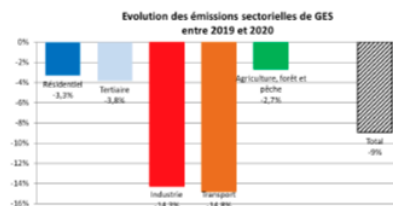
Emissions de GES - évolution

Baisse des émissions de GES dans l'industrie entre 2019 et 2020 :

- Consommations d'énergies fossiles
- Carbonatation

Détail des évolutions globales par origine :

- 9,5% des émissions énergétiques
- 4,4% des émissions non-énergétiques



43

L'enquête régionale sur les chaufferies biomasse

Denis SAVETIER

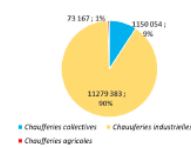


Pourquoi une enquête sur les chaufferies biomasse en service ?

- Améliorer l'état des lieux, en particulier sur :
 - Les consommations réelles de bois et autres biomasse
 - Les fournisseurs de combustible, et la qualité de celui-ci
- Recenser les dysfonctionnements techniques
 - Apporter des solutions et éviter la reproduction des problèmes
 - Améliorer l'image de la filière
- Consolider la connaissance sur la mobilisation de la ressource forestière
 - Données quantitatives et qualitatives affinées
 - Provenance des combustibles (via les fournisseurs)



1 080 chaufferies en service en 2020



12 500 GWh consommés en 2020, soit 29 % de la production régionale d'EnR

Méthodologie

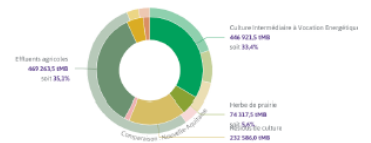
- Questionnaire informatique diffusé par mail
- Enquête lancée en 2022 (en cours)
 - Chaufferies collectives dans un premier temps
 - Puis chaufferies agricoles, et industrielles (hors EACEI)
- Enquête non « annualisable » (tous les 5 ans ?)
 - Base de données de plus de 1 000 chaufferies en service
- Données recueillies :
 - Données administratives (MO ou exploitant) et techniques (chaufferie)
 - Données de consommations pour 2019 et 2020 (confinement !)
 - Données sur le combustible (qualité, prix) et son fournisseur
 - Recensement des dysfonctionnements récents
 - Données sur les réseaux de chaleur alimentés (longueur, nombre de sous-stations)
 - Données sur les bâtiments desservis et leurs surfaces chauffées

Les résultats attendus

- Fiabilisation des consommations annuelles de biomasse
 - Auparavant, consommations « théoriques » issues des dossiers
 - Evolution annuelle en fonction de la rigueur climatique (résidentiel et tertiaire)
- Amélioration des connaissances sur les réseaux de chaleur
 - Recueil de données parfois manquantes dans les dossiers
 - Meilleure approche des besoins thermiques, notamment grâce aux surfaces chauffées
- Meilleure appréhension de la ressource mobilisée
 - Questionnement des fournisseurs recensés
 - Croisement entre quantités mobilisées et provenance (?)

PRODUCTION DE CONNAISSANCE - principaux travaux en 2022

- Réalisation de l'empreinte « carbone » et l'empreinte « matières » de la Nouvelle-Aquitaine : analyse sur plusieurs années ; restitutions auprès des partenaires régionaux
- Suivi des ressources organiques mobilisées à des échelles régionale et infra-régionale ; suivi des ressources énergétiques :
 - Biomasse ligneuse
 - Ressources méthanisables / méthanisées



Publications
Datavisualisation
Animation
Notes
Partenaires
Diffusion
Restitution
Echanges
Partage
Valorisation

AXE 2 ANIMATION, INTERVENTIONS ET VALORISATION DES DONNEES – 1,7 ETP

Objectifs : animer le réseau des partenaires des deux Observatoires OREGES et ORDEC et valoriser les résultats des Observatoires, par des interventions ou la mise à disposition de données sur les sites de datavisualisation en ligne

Interventions, webinaires et publications depuis le début de l'année

- Mise en place de webinaires AREC trimestriels sur les nouveautés des sites de données en ligne (TerriSTORY, datavisualisation) : 15 février, 12 avril
 - Prochain webinaire AREC : 28 juin de 11h30 à 12h30
- A venir : animation de deux Observatoires OREGES et ORDEC : Comités Techniques Région-ADEME-Etat avant l'été, puis Comités des Partenaires en septembre-octobre
- Publication : « état des lieux de la filière méthanisation en NA »
- Séances d'information auprès des élus de la Région : Commission environnement CESER, formation énergie des élus du du Conseil Régional
- Webinaires / journées techniques organisés par des partenaires régionaux : ADI NA, PIGMA, RECITA, Journée relais énergie ADEME-Région, Conférence des élus de Nouvelle-Aquitaine des collectivités à compétence « déchets », Comité régional méthanisation...
- Pôles départementaux EnR animés par les Préfectures : données départementales énergie/EnR en Charente 24 janvier
- Autres interventions : Bordeaux Sciences Agro, CHEDD, CD Charente, SYDAU...

Nouvelles diffusions de données en ligne depuis début 2022

- Site de datavisualisation : fiches départementales
 - 6 thématiques
 - Chiffres détaillés, évolutions, situation par rapport aux objectifs SRADDET...
 - Export / impression personnalisés
- TerrISTORY
 - Mise à jour des données 2019
 - Levée des contraintes de diffusion sur la Gironde (avec ALEC)
 - Tableaux de bord par EPCI
- Partenariat PIGMA (en cours)
 - Mise à disposition de flux de données SIG (septembre 2022)
 - Caractérisation des principaux sites de production PV en cours (croisement données AREC / observatoire NAFU)



PIGMA

Méthodologie
Suivi Territoriaux
Indicateurs
Planification
Expertise
Accompagnement

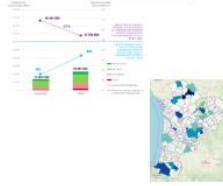
AXE 3 EXPERTISE ET SUIVI – 3,3 ETP

Objectifs : apporter un appui technique et méthodologique auprès des partenaires Région, ADEME et Etat pour

- le suivi de la planification régionale : SRADDET, SRB...
 - l'appui des démarches ADEME-Etat-Région : études spécifiques, travaux de prospective, dispositifs partenariaux (Methan-Action, CODEC, TETE, CRTE...)
- Accompagner les collectivités territoriales par la fourniture de données et un appui méthodologique au suivi de la mise en œuvre des démarches territoriales énergie-climat
- Assurer un veille technique et réglementaire pour anticiper les besoins, notamment grâce au réseau RARE

Capitalisation des plans d'action PCAET

- Etude auprès des intercommunalités engagées (PCAET/TEPOS)
 - Publication en cours de diffusion
- Cartographie des PCAET (datavisualisation) : > 2000 actions
 - Par enjeu, secteur, champ/type d'action, typologie, ...
- Projet tutoré (Sciences Po Bordeaux – en cours)
 - Analyse des programmes opérationnels des PCAET
 - Enquête auprès de quelques collectivités
 - Réflexion sur les critères pouvant mener à la qualification d'un PCAET ambitieux
 - Regard critique sur l'adéquation des plans d'action avec le SRADDET

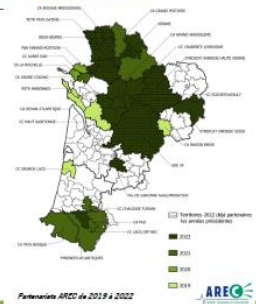


Sciences Po Bordeaux

33

Partenariats 2022 en cours avec les collectivités territoriales : l'offre AREC

- Mise à disposition des données en format tableur / données complémentaires / accompagnement technique
- Animation de séances pédagogiques autour de la donnée (Chiffres clés, méthodologies...)
- Appui au suivi des démarches énergie climat (indicateurs / données historiques 2015-2019 / tableau de bord TerriSTORY®)
- Analyse stratégique des PCAET à l'échelle du département et de la stratégie départementale
- Analyse des enjeux territoriaux
- Ciblage de filières renouvelables thermiques



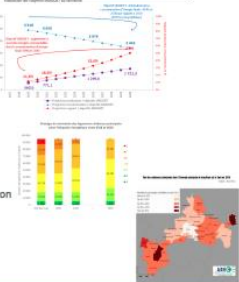
Partenariats AREC de 2019 à 2022

AREC

34

Accompagnement des territoires sur leurs enjeux territoriaux : outil en test

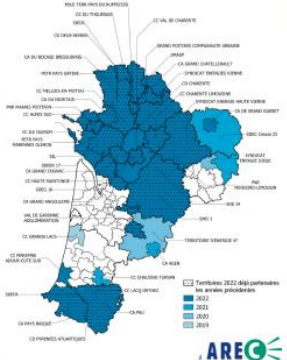
- Territorialisation des objectifs SRADDET (2030)
- Simulation de la stratégie de production d'EnR jusqu'en 2050
- Emplois directs liés au développement des EnR
 - Par filière
 - Investissement / Exploitation
- Rénovation énergétique
 - Identification des passoires énergétiques
 - Territorialisation des objectifs du SRADDET
 - Simulation de la stratégie de rénovation des logements jusqu'à l'horizon 2030
- Précarité énergétique
 - Identification des typologies de logement avec un taux d'exposition élevé



35

Evolution des collectivités cotisantes depuis 2019

- Autres membres de l'association :
 - Collège 1 : Région, CESER, ADEME
 - Collège 2 : GRTgaz, Chambres consulaires régionales, RTE, EDF, ENEDIS, FEDEREC
 - Collège 3 : ATMO NA, Alec, CERC NA, CRER, SOLTENA, ORT NA, FNE NA, IFREE
- A date 49 membres, 65,5 k€ de cotisations au titre de 2022



AREC

36

Travaux menés au sein du réseau des agences régionales de l'énergie et de l'environnement, le RARE

RARE

- Groupes de travail RARE
 - Convergence méthodologique des observatoires régionaux de l'énergie et du climat avec Ministère (DGEC), ADEME, ATMO France
 - GT Déchets, Déchets d'activités économiques, Ressources
 - Proposition de mutualiser l'analyse du gisement de déchets d'activités économiques pour d'autres agences du réseau (partenariat) en cours
- Observatoire National de la Précarité Énergétique animé par l'ADEME
- Travaux sur la structuration de l'observation déchets au niveau national animés par l'ADEME
- Haut Conseil pour le Climat : fourniture de données, échanges méthodologiques
- France Stratégie
- AREC NA en tant que Trésorier membre du Bureau et du CA du RARE



37

Vie de l'agence

- Communication institutionnelle : 3-4 Lettres d'infos de l'AREC (500 destinataires par lettre) ; diffusion des actualités et des publications via une médiathèque sur le site internet de l'AREC ; webinaire dédiés aux adhérents
- Instances de l'association
 - Bureau (6 membres) et Conseil d'Administration (19 membres) : 2-3 réunions par an
 - 1 AG annuelle (49 membres)
- AREC présente au sein des instances de ses partenaires
 - Conseil d'Administration : ATMO NA, IFREE, SOLTENA, CERC NA, CRER
 - Membre : Alec MB-33, ORT NA

38